

GOBIERNO DE LA CIUDAD AUTÓNOMA DE BUENOS AIRES

Jefe de Gobierno

ANÍBAL IBARRA

Vice Jefe de Gobierno

JORGE TELERMAN

Secretario de Producción, Turismo y Desarrollo Sustentable

EDUARDO EPSZTEYN

I N F O R M E E C O N Ó M I C O
C I U D A D D E B U E N O S A I R E S



N Ú M E R O **40**
D I C I E M B R E 2003

El presente informe ha sido elaborado por el CEDEM, Centro de Estudios para el Desarrollo Económico Metropolitano de la Secretaría de Desarrollo Económico del Gobierno de la Ciudad de Buenos Aires.

Las distintas ediciones del Informe Mensual de Coyuntura Económica se encuentran disponibles en Internet: www.cedem.org.ar y www.buenosaires.gov.ar/cedem

Dirección: Matías Kulfas
Coordinación: Pablo Perelman
Consultores: Fernando Alvarez de Celis, María Agustina Briner, Santiago Juncal, Adriana Cusmano, Paulina Seivach y Marcelo Yangosian

Dirección General de
Industria y Comercio: Daniel Loiácono

Asistentes: Verónica Simone
María Eva Raffoul Sinchicay

Fecha de cierre de la presente publicación: 27 de diciembre de 2003

Fotos de tapa: Pablo Oliveri

Diseño gráfico: Carolina Testa

Índice

1. Resumen Ejecutivo	7
2. Actividad Económica	11
2.1. Actividad industrial	11
2.2. Comercio	15
2.3. Construcción y mercado inmobiliario	35
2.4. Transporte	39
2.5. Servicios públicos	43
2.6. Turismo	47
2.7. Industrias culturales	58
3. Mercado Laboral	69
4. Situación fiscal	73
4.1. Recaudación tributaria	73
4.2. Impuesto sobre los ingresos brutos	74
5. Gestión del GCBA	77
6. Secretaría de Desarrollo Económico	81

1. RESUMEN EJECUTIVO

De acuerdo a los últimos indicadores disponibles, la Ciudad de Buenos continúa mostrando un aumento importante de su actividad económica, en comparación con el desempeño mostrado en 2002, que se ha generalizado a casi todos los sectores de la economía porteña. Cabe destacarse que desde el tercer trimestre del año pasado varios segmentos comenzaban a mostrar un repunte de su actividad, por lo que a diferencia de meses anteriores, la mejoría adquiere mayor significación, debido a que no sólo es fruto de la comparación contra los meses de mayor crisis. En particular, los sectores que están mostrando mejor desempeño son la construcción, el turismo, los centros de compra, y los segmentos manufactureros Industria metálica y Textil e indumentaria. La excepción continúa siendo el sector supermercadista, que volvió a mostrar una interanual de sus ventas.

En el mes de noviembre, el turismo volvió a mostrar un incremento interanual en la cantidad de visitantes (19,2%). En esta oportunidad el crecimiento estuvo liderado por los visitantes que residen en el país (27,8%), en tanto los provenientes del extranjero tuvieron un incremento moderado (9,8%). En total, se estima que ingresaron a la Ciudad 590.000 personas, de las más del 40% corresponde a visitantes internacionales.

Por su parte, el gasto medio diario de los turistas extranjeros fue de \$223, lo que involucra un aumento interanual de 47% medido en valores constantes. Asimismo, el gasto turístico total a valores corrientes -que permite la aproximación al impacto económico de la actividad turística en la economía de la Ciudad de Buenos Aires- alcanzó los U\$S 220 millones, con un incremento interanual de 150%, debido a la prolongación de la estadía media y el aumento del gasto medio.

Los *shopping centers* mostraron en septiembre otro importante crecimiento interanual de sus ventas (12,7%), alcanzando un nivel cercano a los \$90 M. Este aumento interanual es el duodécimo consecutivo, extendiendo la tendencia positiva iniciada en octubre de 2002. Las principales mejoras se observaron en dos de los rubros que más habían sido golpeados durante el año pasado: Electrodomésticos y computación y Librería y papelería. Acompañando la tendencia positiva del sector, se registró un incremento interanual de la cantidad de locales activos.

En cuanto a la actividad supermercadista, nuevamente el sector fue afectado por una caída interanual importante de sus ventas (-8,1%), que contrastó con la leve retracción observada en el mes pasado (-0,4%), que parecía poner fin a la prolongada crisis de estos comercios. Este resultado vuelve a colocar a los supermercados como el único sector que no logra recuperarse de la crisis, a pesar del notorio crecimiento que evidencia el consumo. Tal como se viene mencionando en anteriores ediciones, ello se explicaría por una pérdida de segmento de

mercado que las grandes cadenas han resignado frente a autoservicios barriales y otros comercios de proximidad. Avalan esta hipótesis las caídas evidenciadas en los rubros Alimentos y bebidas y Artículos de limpieza y perfumería.

En noviembre de 2003, las ventas de automóviles 0 Km casi se triplicaron con respecto a igual mes del año anterior y ya acumulan seis meses con variaciones interanuales superiores al 100%, acercándose a los niveles previos a la devaluación. En parte, el crecimiento de las ventas se debe a la implementación del Plan BODEN, que tiene un cupo mensual de \$100 millones. Cabe destacarse que debido a estos resultados, la venta de automóviles nuevos está recuperando parte del segmento que había cedido a los usados, que en los últimos meses continuaron creciendo, pero con un dinamismo inferior.

En diciembre pasado, la tasa de ocupación de la totalidad de locales relevados en los principales nodos comerciales de la Ciudad volvió a registrar un nuevo récord (94,1%), con varios ejes comerciales que están trabajando al límite de sus posibilidades, como el de Cabildo, que alcanzó la tasa más alta desde que se realiza el relevamiento (99,7%).

En noviembre de 2003, las expectativas de inversión en la construcción, medidas a través de la superficie permitida, mostraron una importante suba de 250%, recuperando la fuerte tendencia expansiva registrada entre diciembre de 2002 y septiembre de este año, que había sido discontinuada en octubre pasado. El incremento se explica por la sensible suba para uso residencial (331%) y el aumento de 19% destinada a uso económico.

En octubre de 2003 se registró por quinta vez consecutiva un aumento interanual de la cantidad de escrituras traslativas de dominio (3,6%), acumulándose en los primeros 10 meses del año una leve alza de 1,8%. La reacción, sin embargo, es muy tenue, si se tiene en cuenta que la comparación se realiza contra muy bajos niveles, y que en los últimos meses los bancos han vuelto a desarrollar líneas de crédito hipotecario, con tasas de interés en descenso y plazos más extendidos.

La industria manufacturera, medida de acuerdo a la venta de producción propia, registró en agosto pasado una fuerte alza de 23,6% con relación a agosto de 2002. Como resultado, esta variable acumula una suba de 13,5% en los primeros ocho meses de 2003 en comparación con el mismo período del año anterior.

Al igual que viene ocurriendo en meses anteriores, la suba fue generalizada a la totalidad de los segmentos, destacándose en esta oportunidad las verificadas en Productos metálicos, maquinaria y equipos (34,9%), Productos químicos excepto medicamentos de uso humano (29,4%) y Otras industrias manufactureras (27,4%). Con la excepción de Papel e imprentas (7,8%), el resto de los segmentos mostró

incrementos interanuales superiores al 20%. En tanto, en el acumulado en los primeros ocho meses del año todos los sectores registran una evolución positiva, destacándose el marcado repunte en Productos metálicos, maquinarias y equipos, (45,4%), y las subas de 25,6% y 25,5% registradas en Otras industrias manufactureras y en Textiles y confecciones, respectivamente.

En agosto de 2003, se registraron en la industria subas interanuales en los salarios brutos a valores corrientes (20,9%), en las horas trabajadas por el personal asalariado (8,8%) y en el personal asalariado (5,7%). Asimismo, con relación a julio de 2003, el personal asalariado se elevó 0,4%, al tiempo que las horas trabajadas y la masa salarial bruta se redujeron 2,7% y 1%, respectivamente.

En noviembre pasado las industrias culturales mostraron, como en los meses anteriores, un mayor nivel de actividad en los mercados del libro, la música y la exhibición cinematográfica. En la producción de libros, se produjo un crecimiento interanual de los títulos publicados (38%), pero a raíz de la caída de la tirada media (17%), la cantidad de ejemplares se redujo 4%. La industria discográfica volvió a mostrar importantes incrementos interanuales sobre los alicaídos niveles de ventas del año 2002, creciendo 36% tanto las unidades como los importes comercializados.

Las salas de cine ubicadas en *shoppings centers* de la Ciudad de Buenos Aires, volvieron a mostrar en septiembre un aumento importante en la concurrencia (19,9%), que contrasta con la caída observa en igual período en el Conurbano (-4,5%). En el acumulado en los primeros nueve meses de 2003, los asistentes en la Ciudad se incrementaron 25,1%, mientras que los del Conurbano cayeron 3,1%. En el mes de noviembre se estrenaron en salas porteñas 20 filmes, de los cuales casi la tercera parte fueron de producción nacional.

En octubre de 2003, el empleo formal privado en la Ciudad de Buenos Aires registró, al igual que en los ocho meses anteriores, un nuevo incremento respecto del mes precedente (0,3%). En tanto, se verificó una variación interanual positiva de 4,7%, que fue la quinta consecutiva luego de la larga tendencia negativa que se venía registrando desde mayo de 2001.

En octubre de 2003 la recaudación impositiva de la Ciudad se incrementó 30% con respecto al mismo mes de 2002, impulsada por el incremento en la recaudación del Impuesto sobre los Ingresos Brutos (26,9%) y, en menor medida, por la suba de Patentes (59,2%). En estas *performances* han incidido el mayor grado de cumplimiento fiscal, el crecimiento de la actividad económica y, en el caso de Patentes, las revaluaciones en los vehículos implementadas desde enero de 2003.

Como resultado, en los primeros diez meses de 2003 el aumento en la recaudación fue de 34,3% con relación al mismo período del año anterior, con subas significativas en el Impuesto sobre los Ingresos Brutos (34,8%) y la tasa de Alumbrado, Barrido y Limpieza (23,5%).

2. ACTIVIDAD ECONÓMICA

2.1. ACTIVIDAD INDUSTRIAL

Según datos de la Encuesta Industrial Mensual (EIM) del mes de agosto de 2003, la actividad manufacturera en la Ciudad de Buenos Aires, medida de acuerdo a la venta de producción propia¹ a precios constantes, registró un alza de 23,6% con relación a agosto de 2002 (lo que significó la novena suba interanual consecutiva) y una baja de 0,4% con respecto al mes anterior. Como resultado, esta variable acumula una suba de 13,5% en los primeros ocho meses de 2003 con relación al mismo período del año 2002.

Por su parte, el ingreso por producción² a valores constantes se elevó 24,8% con relación a agosto de 2002 y cayó 0,5% con respecto a julio de 2003. Así, el ingreso de los primeros ocho meses del presente año fue un 14,1% mayor al del mismo período del año anterior³.

En el análisis por ramas, si bien se observa (al igual que en los dos meses anteriores) que el comportamiento interanual positivo de las ventas⁴ de agosto se generaliza a la totalidad de los segmentos, las alzas de mayor magnitud fueron las verificadas en Productos metálicos, maquinaria y equipos (34,9%), Productos químicos excepto medicamentos de uso humano (29,4%) y Otras industrias manufactureras (27,4%). En particular, se destaca por su incidencia global la variación registrada en el segundo de estos segmentos, que se trató además de la tercera suba consecutiva y de la más alta que se haya verificado en la rama desde octubre de 2002⁵. En los casos de la industria metálica y del resto de industrias, se trató de la novena y octava variaciones positivas seguidas, respectivamente. El resto de los segmentos también evidenció comportamientos positivos superiores al 20%: Textiles y confecciones (24,8%), Medicamentos de uso humano (23%) y Alimentos bebidas y tabaco (20,7%). La única excepción fue Papel e imprenta, donde la suba interanual fue de 7,8%.

¹ Se trata de la venta devengada por el local durante el mes de referencia de los bienes elaborados en el local o mandados a elaborar por terceros, con materia prima propia del local a precio de venta en fábrica. Este dato no incluye IVA, impuestos a los combustibles, ni impuestos internos, pero sí incluye el valor de los subsidios que eventualmente pudieran tener.

² Incluye la suma de las variables: venta de bienes producidos con materia prima propia, trabajos industriales realizados para terceros y reparaciones de maquinarias y equipos que pertenecen a terceros.

³ Dado que la serie de la Encuesta Industrial Mensual se inicia en octubre de 2001, todavía no existen datos suficientes para realizar las desestacionalizaciones correspondientes, las que permitirían obtener conclusiones más claras de las distintas variaciones analizadas.

⁴ Cuando a partir de aquí se hable de ventas, siempre se tomarán en consideración a las ventas de producción propia medidas a valores constantes.

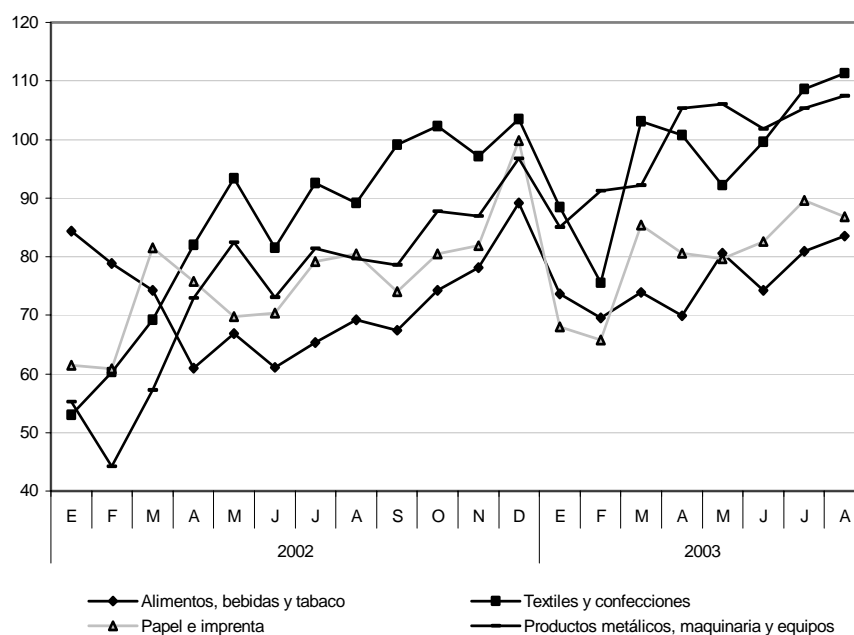
⁵ Octubre de 2002 es el primer mes a partir del cual fue posible realizar comparaciones interanuales, dado que la Encuesta se inició en el mes de octubre de 2001.

En tanto, en el acumulado de los ocho primeros meses de 2003, se observa un aumento en todas las ramas con relación a las ventas efectuadas durante el mismo período de 2002. Se destaca el marcado repunte en Productos metálicos, maquinarias y equipos, que mostró un alza de 45,4%, al que le siguieron las también significativas subas de 25,6% y 25,5% registradas en Otras industrias manufactureras y en Textiles y confecciones, respectivamente. En último término, se visualizan subas de 10,2% en Papel e imprenta, 8,1% en Alimentos, bebidas y tabaco, 7% en Productos químicos y 4,4% en Medicamentos de uso humano.

Por último, cabe destacarse que las industrias química, textil-confeccionista y metálica fueron las únicas que, en los últimos meses, han mostrado niveles de ventas superiores a los verificados en el último trimestre de 2001, es decir, en el período inmediatamente anterior a la salida de la Convertibilidad.

En agosto, las ventas de Productos metálicos, maquinarias y equipos, Productos químicos excepto medicamentos de uso humano y Otras industrias manufactureras fueron las que evidenciaron los aumentos interanuales más pronunciados. En tanto, en el acumulado de los primeros ocho meses de 2003, se destacan los ascensos registrados tanto en la industria metálica y en el resto de industrias como en el segmento Textiles y confecciones. En ambos tipos de comparaciones, se observan aumentos generalizados a todas las ramas.

GRÁFICO 1. INDUSTRIA. EVOLUCIÓN DE LA VENTA DE PRODUCCIÓN PROPIA A PRECIOS CONSTANTES EN RAMAS SELECCIONADAS. BASE OCTUBRE 2001=100. CIUDAD DE BUENOS AIRES. ENERO 2002 – AGOSTO 2003



Fuente: CEDEM, Secretaría de Desarrollo Económico, GCBA, en base a datos de DGEyC

En agosto de 2003, se registraron en la industria subas en los salarios brutos a valores corrientes (20,9%), en las horas trabajadas por el personal asalariado (8,8%) y en el personal asalariado (5,7%), siempre con respecto al mismo mes de 2002. Asimismo, con relación a julio de 2003, el personal asalariado se elevó 0,4%, al tiempo que las horas trabajadas y la masa salarial bruta se redujeron 2,7% y 1%, respectivamente.

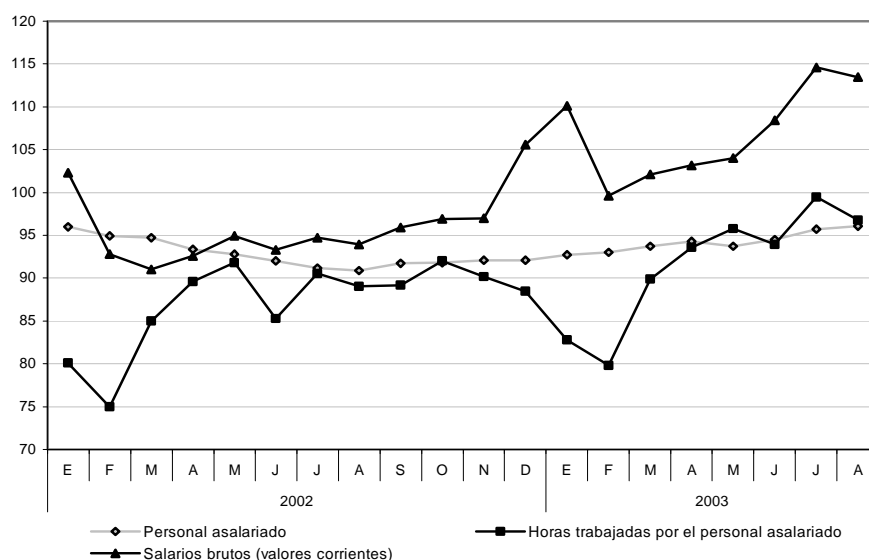
En el caso del personal, la suba interanual fue la quinta consecutiva luego del comportamiento negativo que se había verificado en los seis meses anteriores; asimismo, el incremento mensual es el tercero consecutivo luego de que en mayo una caída de 0,6% haya puesto freno a la tendencia positiva que se había iniciado en septiembre de 2002. En tanto, los ascensos interanuales en las horas trabajadas y en los salarios a valores corrientes resultaron ser los novenos consecutivos de cada serie, luego de las bajas observadas en octubre y noviembre últimos. Por su parte, la baja mensual en los salarios puso freno a la tendencia positiva que llevaba cinco meses de duración, al tiempo que la caída en las horas

trabajadas se produce luego de una variación positiva (6%) observada en el mes de julio con respecto al mes anterior.

Por último, cabe destacar que, al igual que en los dos meses anteriores, en agosto el nivel de precios al consumidor se elevó en una magnitud inferior a los salarios nominales con relación al mismo mes de 2002, lo que implicó una recuperación interanual del poder de compra de los trabajadores⁶.

La suba mensual registrada en agosto en el número de asalariados industriales prolongó la tendencia alcista iniciada en septiembre de 2002 y sólo discontinuada en mayo, al tiempo que la variación interanual positiva fue la quinta seguida luego de seis meses de caída. Por su parte, las horas trabajadas y los salarios brutos también mostraron evoluciones positivas en la comparación interanual, aunque sufrieron derrapes en la comparación con el mes anterior.

GRÁFICO 2. INDUSTRIA. EVOLUCIÓN DEL PERSONAL ASALARIADO, HORAS TRABAJADAS POR EL PERSONAL ASALARIADO Y SALARIOS BRUTOS (A VALORES CORRIENTES). BASE OCTUBRE 2001=100. CIUDAD DE BUENOS AIRES. ENERO 2002 - AGOSTO 2003



Fuente: CEDEM, Secretaría de Desarrollo Económico, GCBA, en base a datos de DGEyC

2.2. COMERCIO

2.2.1. SUPERMERCADOS

El volumen de ventas de las principales cadenas de supermercados relevadas por el INDEC en el mes de septiembre de 2003 en la Ciudad de Buenos Aires, alcanzó los \$277,9 millones, y refleja un nuevo retroceso interanual (-8,1%), tras haber alcanzado, en el pasado mes de agosto, un nivel cercano al registrado en igual mes del año anterior en valores constantes (-0,4%). De este modo, la evolución del acumulado de las ventas en valores constantes a septiembre de este año da cuenta de una caída del 12,4%, por la fuerte incidencia de los retrocesos del primer trimestre, que superaron el 20%.

Así las cosas, la contracción de las ventas del último mes interrumpe la tenue aunque continua recuperación del consumo en los supermercados porteños que contrasta con la evolución de los distintos indicadores nacionales –recaudación impositiva, consumo privado estimado por las Cuentas Nacionales, importaciones, etc.- que muestran un marcado crecimiento del consumo a nivel nacional.

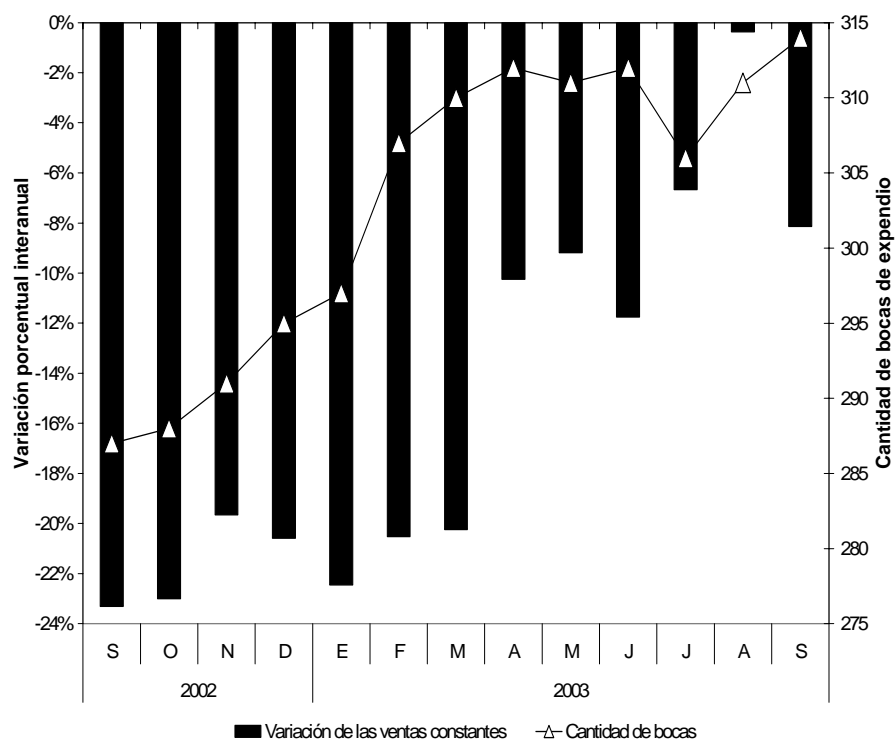
Entre las causas de esta contracción los técnicos del INDEC señalan la menor cantidad de fines de semana de septiembre de este año (fueron 4 en lugar de 5), el probable agotamiento del proceso de mejora en las ventas mediante promociones o facilidades y el corrimiento de las compras hacia los comercios de barrio, aunque fueron unánimes en señalar que éste dato no marca un cambio de tendencia, sino una caída coyuntural. Mas allá de ello, la continua apertura de locales de alimentos, evidenciada mediante el relevamiento de ocupación comercial que se detalla más adelante, junto a la evolución también positiva de los pequeños autoservicios no pertenecientes a cadenas y la lenta reacción que muestran las ventas de alimentos y bebidas de los supermercados, permiten avalar la hipótesis de pérdida de participación en el mercado de los supermercados pertenecientes a las principales cadenas, en favor de los comercios tradicionales y de proximidad.

⁶ Mientras el Índice de Precios al Consumidor (IPC) del Gran Buenos Aires se elevó un 4,9% entre agosto de 2003 y agosto de 2002, el mismo indicador se elevó 5,4% en el ámbito de la Ciudad de Buenos Aires en dicho período.

Pese a la recuperación de los últimos meses las ventas de los Supermercados de la Ciudad de Buenos Aires siguen evidenciando niveles de venta inferiores a los del año 2002. En particular, las ventas del pasado mes de septiembre muestran una nueva retracción. En este sentido, el acumulado anual de las ventas registra una contracción del 12,4% respecto a igual período del año anterior. Cabe resaltar que la venta en supermercados es la única de las principales variables de la economía porteña que no logra remontar su performance, luego de la crisis generalizada que se desató al colapsar la convertibilidad.

El número de bocas de expendio en la Ciudad, por su parte, registró un nuevo récord al alcanzar, en el pasado mes de septiembre, las 314 sucursales activas. Este nivel se ubica levemente por encima del verificado en los últimos meses (en torno de las 312), en los que el ritmo de expansión se había amesetado. En relación con igual período del año anterior, en cambio, la variación interanual de septiembre da cuenta de un incremento del 9,4%, producto de la incorporación de 27 sucursales nuevas en este período.

GRÁFICO 3. SUPERMERCADOS. EVOLUCIÓN DE LA VARIACIÓN INTERANUAL MENSUAL DE LAS VENTAS EN VALORES CONSTANTES Y DE LA CANTIDAD DE BOCAS DE EXPENDIO. CIUDAD DE BUENOS AIRES. SEPTIEMBRE 2002- SEPTIEMBRE 2003.

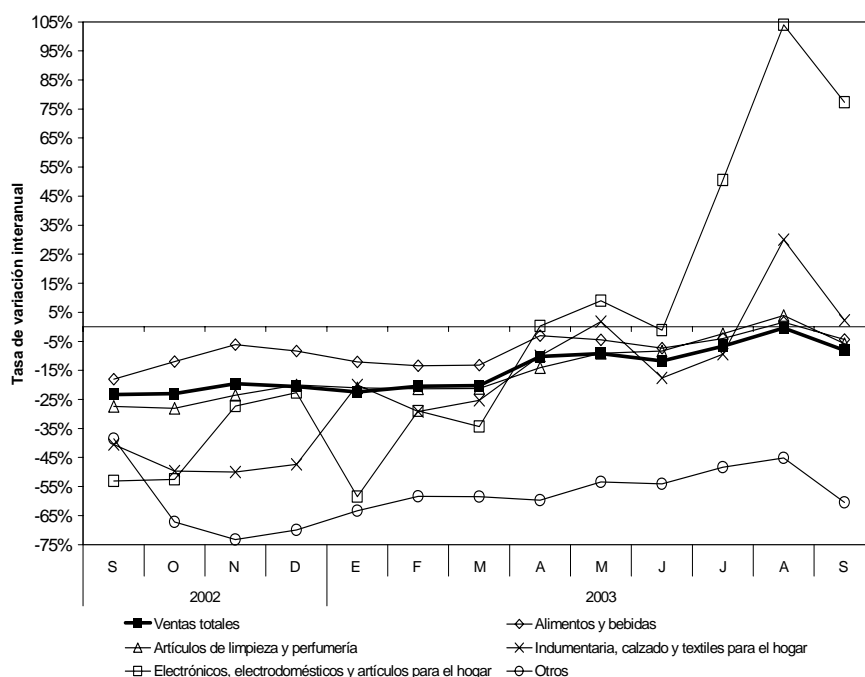


Fuente: CEDEM, Secretaría de Desarrollo Económico, en base a datos de la Encuesta de Supermercados del INDEC.

Finalmente, las ventas en valores constantes por rubro permiten observar variaciones interanuales de signos contrarias. Mientras los principales rubros en ventas, Alimentos y Bebidas (-4,3%) y Artículos de limpieza y Perfumería (-5,8%), siguen denotando una contracción interanual, Electrónicos, electrodomésticos y artículos para el hogar (77,2%) e Indumentaria, calzado y marroquinería (2,2%) muestran un crecimiento en sus volúmenes vendidos. El rubro residual Otros, por su parte, continúa evidenciando una importante contracción interanual (-60,5%). Estas variaciones revierten, parcialmente, la concentración de las ventas entorno de los principales rubros, que venía observándose desde la salida de la convertibilidad.

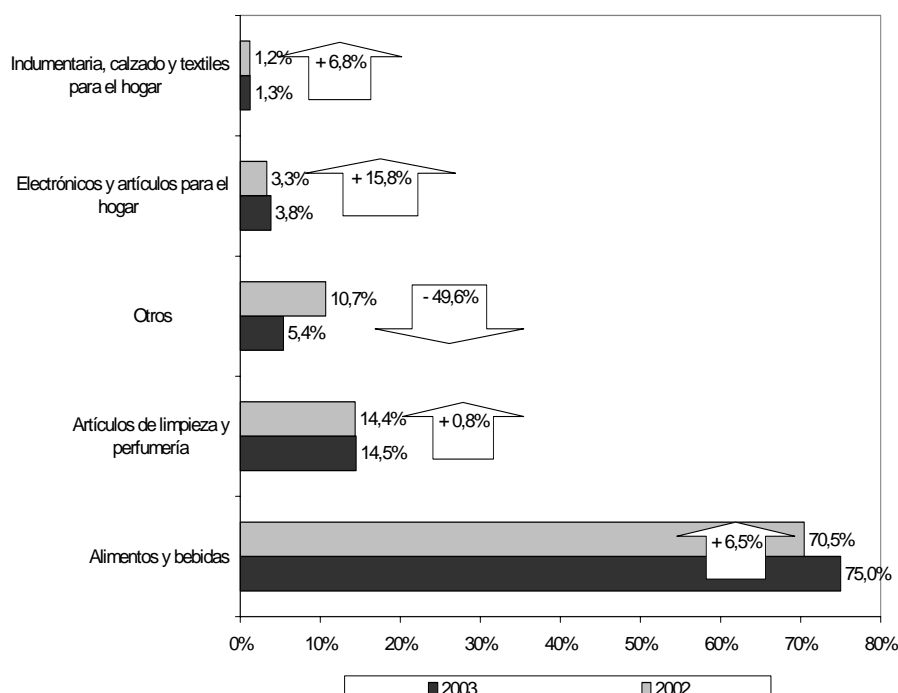
Por segundo mes consecutivo las ventas por rubro muestran su mayor dinamismo en los rubros Electrónicos, electrodomésticos y artículos para el hogar e Indumentaria, calzado y marroquinería. Esta recuperación se explica básicamente por los bajísimos niveles comercializados en igual período del año anterior, de modo tal, que este crecimiento viene a recomponer, en parte, la participación perdida por estos rubros tras la devaluación.

GRÁFICO 4. SUPERMERCADOS. VARIACIÓN INTERANUAL DE LAS VENTAS EN VALORES CONSTANTES POR RUBRO. CIUDAD DE BUENOS AIRES. AÑOS 2002-2003.



Fuente: CEDEM, Secretaría de Desarrollo Económico, en base a datos de la Encuesta de Supermercados del INDEC.

GRÁFICO 5. SUPERMERCADOS. COMPOSICIÓN PORCENTUAL DE LAS VENTAS ACUMULADAS A SEPTIEMBRE EN VALORES CORRIENTES. CIUDAD DE BUENOS AIRES. AÑOS 2002-2003.



Fuente: CEDEM, Secretaría de Desarrollo Económico, en base a datos de la Encuesta de Supermercados del INDEC.

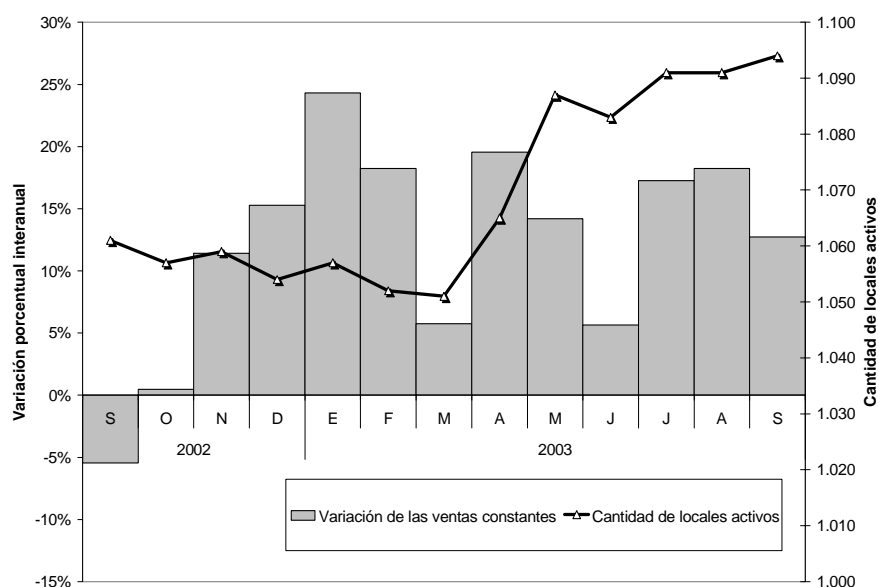
2.2.2. CENTROS DE COMPRA

Los Centros de Compra ubicados en el ámbito de la Ciudad registraron, en el mes de septiembre de 2003, un nivel de ventas cercano a \$88 millones. Este volumen representa un incremento en valores constantes de 12,7%, respecto de igual período del año anterior, lo que denota la continuidad de la buena *performance* evidenciada por estos Centros a lo largo del presente año. En este sentido, las ventas de los últimos tres meses dan cuenta de un volumen de operaciones similar a los niveles previos a los de la crisis de fines de 2001, si bien, se ubica lejos aun de los máximos históricos. En valores corrientes, la variación interanual de las ventas de septiembre registró un crecimiento del 25,4%.

El número de locales activos, por su parte, volvió a mostrar un nuevo incremento al alcanzar los 1.094, conservando así la tendencia positiva evidenciada desde septiembre de 2002 y que se acentuó a partir de abril del corriente año. De este modo, el incremento interanual de esta variable se ubica en 3,1%, y representa actualmente el nivel más alto de los últimos cuatro años. El área bruta locativa de estos locales, en tanto, observó un incremento levemente menor (2,2%), respecto a septiembre del año anterior, y alcanza los 145.639 m².

Las ventas de los Shoppings de la Ciudad de Buenos Aires, en el acumulado de los primeros nueve meses de este año, superaron en 14,6% las cantidades vendidas en igual período del año anterior. Este buen comportamiento se evidenció también en la recuperación de los locales activos y, en menor medida, en el área bruta locativa de los locales activos, lo que demuestra el menor tamaño relativo de los locales nuevos.

GRÁFICO 6. CENTROS DE COMPRAS. VARIACIÓN INTERANUAL DE LAS VENTAS TOTALES Y DE INDUMENTARIA, CALZADO Y MARROQUINERÍA EN VALORES CONSTANTES Y EVOLUCIÓN MENSUAL DEL NÚMERO DE LOCALES ACTIVOS.
CIUDAD DE BUENOS AIRES. SEPTIEMBRE 2002 – SEPTIEMBRE 2003



Fuente: CEDEM, Secretaría de Desarrollo Económico, en base a datos de la Encuesta de Centros de Compras del INDEC.

La variación de las ventas de septiembre en valores corrientes por rubro mostró un crecimiento interanual importante en los rubros Electrónicos, electrodomésticos y computación (49,8%), Librería y papelería (35%) y Otros (34,6%). Le siguen en importancia las variaciones también positivas, aunque inferiores, producidas en Indumentaria, calzado y marroquinería (27,1%), Perfumería y farmacia (20,2%), Ropa y accesorios deportivos (19,7%), Patio de comidas, alimentos y kioscos (16,3%) y Amoblamientos, decoración y textiles para el hogar (14,1%). Finalmente, con un dinamismo menor e inferior a la variación inflacionaria promedio del total de productos vendidos en los Centros comerciales (11,2%) se ubican los rubros Juguetería (7,7%) y Diversión y esparcimiento (6,5%).

2.2.3. TASA DE OCUPACIÓN COMERCIAL

El CEDEM realiza un relevamiento mensual para medir la tasa de ocupación de locales comerciales en la Ciudad de Buenos Aires. El estudio se inició en marzo de 2002 con el relevamiento de once ejes comerciales. A partir de febrero de 2003 se incorporaron veinte nodos adicionales, de los cuales la mitad son "ejes temáticos". Estos últimos se caracterizan por la alta concentración de locales especializados en ciertas actividades que les otorgan a estos ejes un perfil comercial característico y definido.

En el relevamiento efectuado en el mes de diciembre se contabilizaron 6.184 locales, observándose una tasa de ocupación general de 94,1%, que registra un importante aumento respecto del mes anterior (93,6%). En lo que respecta con la tasa de ocupación de los ejes relevados desde marzo de 2002, en el presente mes trepó al 94,3%, creciendo 0,1% la cantidad de locales abiertos con respecto al mes anterior (noviembre 2003). Así, en diciembre se registró la mayor tasa de ocupación desde que se realiza este relevamiento, registrándose el aumento por noveno mes consecutivo. La tasa de ocupación de las áreas comerciales temáticas también ascendió entre el mes pasado y el actual, pasando del 91,8% al 92,3%.

En los 11 ejes relevados desde 2002 la tasa de ocupación ascendió entre diciembre de 2002 y diciembre de 2003. Los mayores ascensos se observaron en dos arterias del sur de la Ciudad (Av. Sáenz y Av. Patricios). En la Av. Sáenz la tasa pasó del 85,1% al 91,8%, evidenciándose un ascenso interanual del 7,9% en esta tasa. En la Av. Patricios el crecimiento interanual fue similar (7,9%), en el eje de la Av. Cabildo la tasa de ocupación ascendió un 4,7%, en la Av. Rivadavia, a la altura del barrio de Liniers el ascenso llegó al 4,5%, mientras que en la Av. Corrientes el ascenso de la tasa llegó al 3,7%.

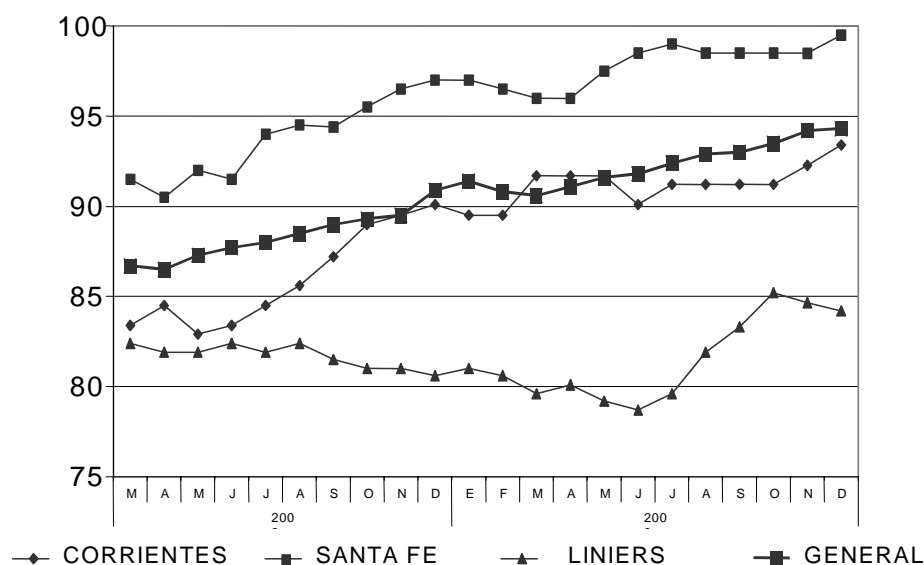
En los 1.813 locales relevados en las "áreas temáticas", 1.684 se encontraban funcionando en diciembre. Asimismo, se identificó que 76% de estos locales eran

efectivamente temáticos, concentrándose en actividades que responden a las características predominantes de cada uno de esos ejes.

Al analizar las distintas tasas de ocupación por zonas en la Ciudad de Buenos Aires, se puede constatar que la mayor proporción de locales vacíos corresponde al sur de la Ciudad, en donde el 7,1% de los negocios permanecen cerrados. En la zona oeste la tasa de ocupación está por debajo de la media (93,3%), mientras en el norte asciende al 98,7%. En todas las zonas se registró una variación positiva de la tasa de ocupación. En la zona sur y en la zona norte la tasa aumentó un 0,4%, mientras que en el oeste y centro aumentó 0,5% y 0,3% respectivamente. En esta zona, el eje de la Av. Cabildo alcanzó la tasa más alta desde que se realiza este relevamiento, llegando al 99,7%.

En diciembre de 2003, todas las zonas de la Ciudad registraron una variación positiva de la tasa de ocupación comercial. Cabe destacarse que en el eje de la Av. Cabildo, se alcanzó la tasa más alta desde que se realiza el relevamiento, llegando al 99,7%.

GRÁFICO 7. OCUPACIÓN COMERCIAL. EVOLUCIÓN DE LA TASA DE OCUPACIÓN DE LOCALES COMERCIALES. TOTAL NODOS, SANTA FE, PUEYRRREDÓN Y LINIERS. MARZO 2002 – DICIEMBRE 2003



Fuente: CEDEM, Secretaría de Desarrollo Económico, GCBA, en base a relevamiento propio.

2.2.4. VENTA DE AUTOMÓVILES.

La venta de automóviles 0 Km, medida a través del patentamiento inicial de vehículos en los registros correspondientes, acumuló su sexto mes consecutivo con incrementos interanuales superiores al 100%, en virtud de los bajísimos niveles comercializados en igual período del año anterior. En este sentido, en el pasado mes de noviembre la cantidad de vehículos nuevos vendidos en la Ciudad de Buenos Aires superó las 3.530 unidades, mientras que en noviembre de 2002 estas fueron de tan sólo 1.270, lo que representa un incremento interanual del 178,3%. Este nivel se ubica, no obstante, levemente por debajo del registrado en el pasado mes de octubre, cuando el número de vehículos vendidos rozó los 4.000. Tal retracción puede deberse a factores estacionales, vinculados al hecho de que hacia fin de año los compradores suelen postergar sus decisiones de compra o patentamiento de vehículos 0 Km.

Cabe señalar que, a este resultado positivo contribuyó el impacto favorable provocado por la implementación del Plan BODEN, que permite la compra de vehículos nuevos fabricados en el país mediante el canje de BODEN 2012. En este sentido, según la información suministrada por ACARA, en los tres meses de vigencia que lleva el plan (septiembre a noviembre), el cupo establecido por el gobierno de \$100 millones mensuales⁷, siempre resultó cubierto por la demanda.

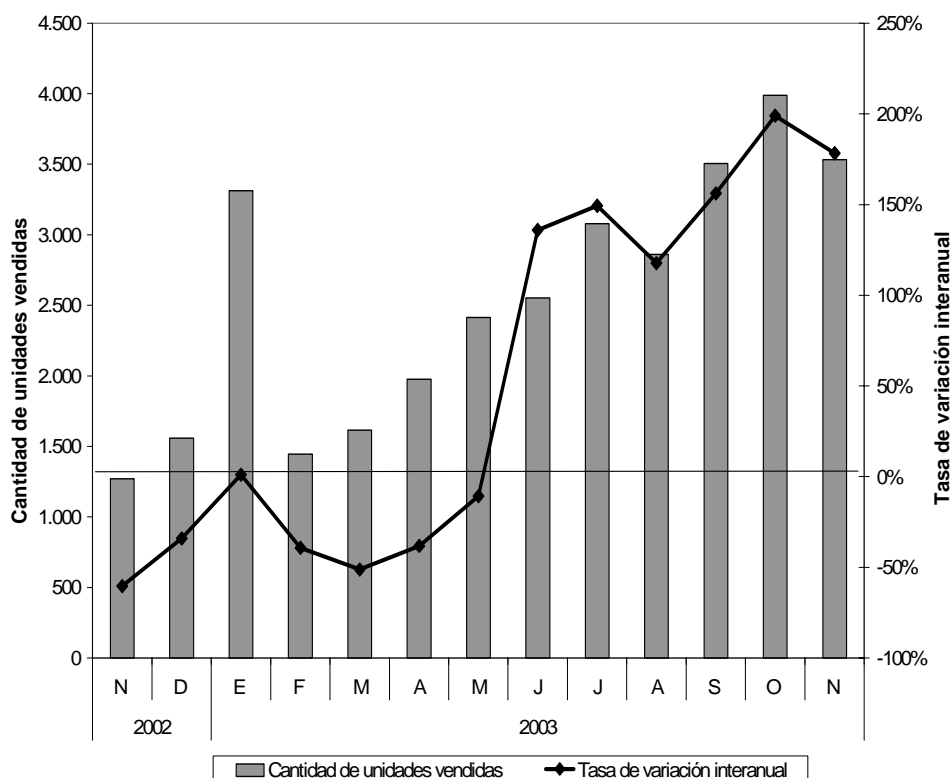
Así las cosas, de mantenerse estos guarismos el mercado de vehículos 0 Km. estaría retornando al volumen de comercialización mensual alcanzado en los meses previos a la devaluación, aunque en este caso cuentan con el incentivo adicional de los descuentos obtenibles mediante la compra con BODEN.

La evolución mensual de las ventas de unidades 0 Km en la Ciudad de Buenos Aires denota un importante repunte en relación con los bajos niveles registrados, a lo largo del año pasado, en particular en el segundo semestre. En este sentido, el acumulado a Noviembre de las ventas de vehículos nuevos refleja una variación interanual positiva de 34,8%.

⁷ Considerando un valor promedio de \$35.000 por unidad, este cupo representa una colocación de algo más de 2.850 unidades mensuales.

GRÁFICO 8. EVOLUCIÓN DE LA CANTIDAD Y VARIACIÓN INTERANUAL DE LA VENTA DE AUTOMÓVILES 0 KM. CIUDAD DE BUENOS AIRES. NOVIEMBRE 2002 – NOVIEMBRE 2003

Por su parte, la serie de venta de vehículos usados en la Ciudad de Buenos Aires,



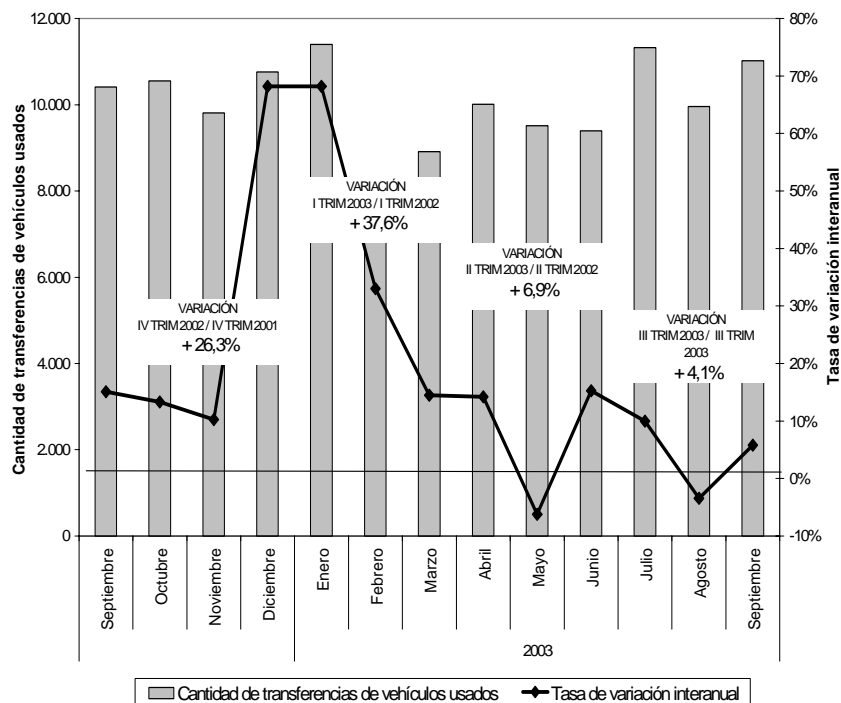
Fuente: CEDEM, Secretaría de Desarrollo Económico, GCBA, en base a datos de A.C.A.R.A. y el Registro Nacional de la Propiedad Automotor

si bien presenta un desfase temporal mayor que la de los nuevos, permite observar el comportamiento de este mercado que, en los últimos meses, evidencia un dinamismo menor. En este sentido, en el pasado mes de septiembre el total de vehículos usados vendidos en la Ciudad alcanzó las 11.019 unidades, lo que representa un incremento del 5,8%, respecto de igual período del año anterior.

De este modo, tal como se señaló en informes anteriores, la evolución reciente de estas ventas pareciera indicar una cierta reversión de la tendencia observada a lo largo del pasado año, y los primeros meses del presente, cuando el desplome de las ventas de unidades 0 Km. fue compensado, en parte, por el continuo incremento de la venta de unidades usadas. Así, las variaciones de las

transferencias registradas en la Ciudad de Buenos Aires en el segundo y tercer trimestre de este año muestran una desaceleración del crecimiento que venía observando esta serie desde el tercer trimestre del año 2002, que coincide con el incremento ya señalado de las ventas de unidades 0 Km

GRÁFICO 9. EVOLUCIÓN DE LA CANTIDAD Y DE LA VARIACIÓN INTERANUAL MENSUAL Y TRIMESTRAL DE AUTOMÓVILES USADOS COMERCIALIZADOS EN LA CIUDAD DE BUENOS AIRES. SEPTIEMBRE 2002- SEPTIEMBRE 2003



Fuente: CEDEM, Secretaría de Desarrollo Económico, GOBA, en base a datos de ACARA y el Registro Nacional de la Propiedad Automotor

En tal sentido, puede observarse que la relación entre unidades nuevas y usadas vendidas en el Ciudad de Buenos Aires ha descendido a menos de la mitad en el último mes de septiembre y se ubica en 3,1, en lugar de 7,6 verificado en igual período del año 2002, si bien el actual nivel sigue siendo superior al promedio verificado desde 1997, en el marco de la vigencia del plan de convertibilidad.

2.2.5. PRECIOS

El Índice de precios al consumidor de la Ciudad de Buenos Aires, elaborado por el INDEC, a instancias de la Dirección de Estadística y Censos del Gobierno de la Ciudad, busca reflejar la evolución de los precios específicos de esta jurisdicción, en función de la estructura de gasto de los hogares residentes en la misma, lo que lo diferencia del IPC para el Gran Buenos Aires, que contempla la situación del área metropolitana (es decir Ciudad más 24 partidos del Conurbano bonaerense).

Tal como se observa en el siguiente cuadro el Nivel General del IPC de la Ciudad de Buenos Aires volvió a mostrar un leve incremento (0,3%) en noviembre con relación a octubre. De este modo, la inflación acumulada en los primeros 11 meses de este año alcanzó el 4%. Un comportamiento similar evidenció la canasta medida para todo el área metropolitana del Gran Buenos Aires (0,2%), sólo que, en este caso, la variación acumulada del año resulta menor (3,4%). Si se mide respecto de diciembre de 2001, en cambio, la situación resulta la inversa, dado que la variación del índice de la Ciudad (42,3%) es inferior al verificado para toda el área metropolitana (45,8%). Tal evolución se explica por el mayor peso de los servicios en la canasta representativa de los gastos de los residentes de la Ciudad.

Tal como lo señala el comunicado de prensa de la Dirección General de Estadística el incremento del IPC Ciudad es atribuible principalmente al comportamiento del rubro alimentos y bebidas, que lideró las alzas con un 0,7%, como consecuencia del efecto "arrastre" que dejaron por motivos estacionales las subas de octubre.

CUADRO 1. ÍNDICE DE PRECIOS AL CONSUMIDOR. CIUDAD DE BUENOS AIRES, BASE 1999=100. ÍNDICE Y VARIACIONES RESPECTO DEL MES ANTERIOR Y DE DICIEMBRE DE 2002 Y 2001, SEGÚN CAPÍTULOS.

Nivel General y Capítulos	Índice Octubre 2003	Variaciones respecto del mes anterior	Variación respecto de dic. 2002	Variación respecto de dic. 2001
Nivel general	139,01	0,3	4,0	42,3
Alimentos y bebidas	156,94	0,7	5,8	62,8
Indumentaria	156,43	-0,1	7,6	70,9
Vivienda y servicios básicos	117,45	--	6,2	19,9
Equipamiento y mantenimiento del hogar	138,01	-0,3	0,5	43,8
Atención médica y gastos para la salud	132,93	0,2	3,4	28,8
Transporte y comunicaciones	132,79	0,1	1,0	34,0
Esparcimiento	147,33	0,3	1,4	55,3
Educación	105,27	0,2	2,5	7,8
Otros bienes y servicios	149,39	--	6,1	46,0

Fuente: INDEC

De este modo, reagrupando los capítulos del IPC en términos de bienes y servicios, se observa un incremento levemente mayor de los servicios (0,3%), que representan el 55% de la canasta del IPC de la Ciudad, en tanto que la variación de los bienes se ubica en el 0,2%. Este hecho se observa también en la incidencia porcentual de cada uno de estos universos a la variación promedio, que revela el peso decisivo del incremento de los servicios en la variación general. Así, la evolución respecto a diciembre de 2002, muestra un incremento del 2,9% en el conjunto de bienes y del 4,7% en los servicios. Dicho comportamiento reduce la brecha existente entre la evolución de los precios de los bienes (73,4%) y servicios (18,2%) registrada desde la devaluación, tal como se aprecia en el siguiente cuadro.

CUADRO 2. ÍNDICE DE PRECIOS AL CONSUMIDOR. CIUDAD DE BUENOS AIRES, BASE 1999=100. ÍNDICES, VARIACIONES RESPECTO DEL MES ANTERIOR Y DE DICIEMBRE DE 2002 Y 2001, E INCIDENCIA PORCENTUAL DE LOS BIENES Y SERVICIOS EN EL NIVEL GENERAL.

Nivel General y Capítulos	Índice Octubre 2003	Variaciones respecto del mes anterior	Variaciones respecto de dic. 2002	Variaciones respecto de dic. 2001	Incidencia Nov. 2003
Nivel general	139,01	0,3	4,0	42,3	
Bienes	164,64	0,2	3,1	73,4	0,09
Servicios	118,14	0,3	5,0	18,2	0,16

Fuente: INDEC

Con el propósito de que los consumidores de la Ciudad dispongan de información que les permita hacer un gasto más eficiente en la compra de alimentos, la Dirección de Industria y Comercio del Gobierno de la Ciudad de Buenos Aires realiza el seguimiento de los precios minoristas de una canasta de productos alimenticios ofrecidos en distintos canales de comercialización: súper e hipermercados, *hard discounts*, autoservicios y Ferias Itinerantes de Abastecimiento Barrial (FIAB). El mismo permite, adicionalmente, a los comerciantes de cada rubro, disponer de información que les permita conocer cómo se desenvuelven sus competidores con relación a la fijación de precios al consumidor.

En este sentido, la evolución de esta canasta durante el mes de noviembre de 2003 evidenció importantes variaciones de precios relativos. En particular, se observaron aumentos significativos en frutas y verduras, en casi todos los formatos comerciales, verificándose las principales alzas en papa, zanahoria y manzana. Los quesos, por su parte, tuvieron un comportamiento dispar, según sus distintas variedades, en tanto que los aceites, continuaron aumentando sus precios en sintonía con los incrementos aplicados por los productores. Finalmente, las carnes observaron bajas moderadas en los cortes de menor calidad, como la carnaza común. La magnitud de estas modificaciones pueden apreciarse en el cuadro siguiente.

**CUADRO 3. PRINCIPALES VARIACIONES DE LOS PRECIOS DE LOS PRODUCTOS RELEVADOS EN
SUPER E HIPERMERCADOS, HARD-DISCOUNTS Y AUTOSERVICIOS. CIUDAD DE BUENOS AIRES.
OCTUBRE 2003- NOVIEMBRE 2003.**

RUBRO Y PRODUCTO	Variación mensual e interanual según formato comercial					
	Hiper y supermercados		Hard-discounts		Autoservicios	
	VAR. MENSUA L	var. anual	VAR. MENSUAL	var. anual	VAR. MENSUA L	var. anual
Frutas, verduras y hortalizas	-6,3%	-2,7%	-9,3%	6,5%	13,0%	14,6%
Acelga	-2,6%	-44,1%	-17,2%	-30,1%	18,6%	-35,2%
Anco	-0,8%	156,4%	-8,6%	156,8%	57,3%	135,5%
Banana	-12,0%	-14,1%	-0,5%	6,5%	-3,5%	22,2%
Batata	-2,6%	-41,2%	2,9%	-38,6%	3,3%	-6,2%
Cebolla	-8,1%	-11,6%	-3,0%	-6,0%	-1,3%	-6,7%
Lechuga	-15,9%	34,2%	-27,3%	6,0%	-15,4%	22,5%
Manzana	4,6%	-1,3%	-0,5%	-23,2%	15,0%	2,1%
Naranja	4,1%	3,5%	8,1%	45,4%	10,6%	30,4%
Papa	22,7%	-33,8%	41,8%	-12,5%	15,1%	-15,0%
Tomate Perita	-21,8%	16,1%	-27,3%	19,2%	32,7%	16,2%
Zanahoria	9,1%	-48,6%	8,0%	-24,5%	2,4%	-9,5%
Lácteos y productos frescos varios	-2,5%	20,5%	-0,0%	83,5%	-82,7%	
Leche	0,3%	6,9%	-0,0%	9,2%	0,0%	7,3%
Manteca	-1,3%	34,2%	0,0%		-1,4%	
Queso pate	-3,5%	24,6%				
Queso port salut	-1,0%	29,6%				
Tapas empanadas	-6,0%	-30,5%	0,0%	3,5%	3,4%	7,2%
Carnes, pescado, aves y derivados	-0,6%	-0,4%	-1,71%	24,9%	-20,6%	
Asado	6,4%	3,9%	3,2%		-2,5%	3,3%
B. Lomo	-1,1%	5,3%	-5,3%	-8,5%	-2,6%	1,7%
Carnaza	0,0%	-15,6%	-0,3%	21,2%	-0,4%	-0,0%
Falda	-9,8%	-23,5%	2,0%	7,4%	-2,7%	-3,8%
Filet	-5,4%	13,2%				
Huevos	-1,3%	-10,3%	-6,5%	13,0%	-2,8%	14,0%
Picada	7,0%	-7,3%	-3,5%	20,7%	-3,6%	-1,5%
Pollo	3,1%	23,9%	-1,2%	-7,3%	-2,0%	5,6%
Alimentos secos	-2,6%	-12,5%	-1,2%	10,5%	-14,1%	
Arroz	-3,2%	2,0%	5,1%	6,7%	-2,2%	3,5%
Azúcar	0,0%	-39,2%				
Café	-3,2%	-7,9%	0,0%	1,5%	-0,1%	-8,5%
Fideos	0,2%	13,7%	4,8%	4,2%	0,3%	-6,0%
Galletitas de Agua	-3,0%	-38,4%	-2,1%	-7,1%	2,4%	6,2%
Galletitas Dulces	-2,1%	-1,0%	-4,5%	5,0%	-1,3%	-0,2%
Harina	-6,7%	-34,0%	-24,5%	-36,7%	-6,2%	-27,3%
Pan francés	-8,1%	-32,8%	-1,9%	-3,4%	-4,6%	-11,0%
Pan Lactal	1,4%	7,4%	-0,1%		1,1%	
Polenta	-2,6%	-14,2%				
Sal fina	-0,4%	-14,5%				

CUADRO 3 (CONTINUACIÓN). PRINCIPALES VARIACIONES DE LOS PRECIOS DE LOS PRODUCTOS RELEVADOS EN SUPER E HIPERMERCADOS, HARD-DISCOUNTS Y AUTOSERVICIOS. CIUDAD DE BUENOS AIRES. OCTUBRE 2003- NOVIEMBRE 2003.

RUBRO Y PRODUCTO	Variación mensual e interanual según formato comercial					
	Hiper y supermercados		Hard-discounts		Autoservicios	
	VAR. MENSUAL	var. anual	VAR. MENSUAL	var. anual	VAR. MENSUAL	var. anual
Té	-4,3%	-15,6%	-4,6%	-9,0%	-0,1%	3,1%
Yerba	-0,1%	-3,6%	3,4%	-3,2%	2,7%	10,4%
Enlatados, dulces y varios	1,9%	13,9%	4,1%	15,3%	-50,2%	
Aceite	7,0%	-6,8%	8,0%	-7,0%	3,1%	-12,0%
Arvejas	2,3%	-9,6%				
Dulce batata	-2,8%	50,6%				
Dulce de leche	-0,7%	5,5%	0,0%	4,8%	0,3%	4,6%
Durazno	2,0%	27,7%				
Merme	1,4%	16,6%				
Tomate en lata	4,3%	29,3%	0,2%		4,2%	
Fiambres	-7,7%	16,4%	-3,4%	2,8%	-71,9%	
Hamburguesas	1,5%	18,1%	-5,2%	0,9%	1,7%	5,3%
Jamón	-10,5%	41,6%				
Salchichas	-1,5%	-48,3%	-0,3%	6,1%	1,3%	2,4%
Bebidas	1,1%	-4,9%	2,3%	11,2%	0,8%	11,5%
Agua	-2,1%	-16,6%	1,2%	-7,7%	-3,8%	-3,4%
Cerveza	0,0%	6,4%	0,0%	27,0%	0,0%	20,7%
Coca	3,4%	-5,2%	4,4%	12,4%	3,4%	12,9%
Limpieza, perfumería, tocador e higiene	0,0%	8,9%	2,2%	-13,4%	-23,6%	-19,6%
Detergente lavavajillas	1,8%	-18,6%	-0,1%	-8,2%	0,3%	2,2%
Detergente ropa	3,3%	6,4%	-1,9%	-26,8%	-1,2%	0,4%
Jabón tocador	-2,3%	-0,1%	30,4%	13,7%	-0,2%	2,0%
Lavandina	-1,2%	-34,8%	-4,9%	9,6%	0,8%	22,6%
Papel higiénico	-3%	85,8%				
Otros productos	0,7%		0,4%		-68,6%	
Queso máquina	3,4%					
Queso fresco	-1,1%		0,7%		-1,8%	
Queso rallado	-0,3%					
Ñoquis	1,7%		0,0%		1,0%	
Lentejas secas	0,3%		-0,3%		3,1%	
Leche entera (larga vida)						
Promedio general	-1,4%	49,5%	-1,6%	40,0%	-49,6%	-22,5%

Fuente: CEDEM, Secretaria de Desarrollo Económico, GCBA, en base a datos de la DGlyC, GCBA

En cuanto a la comparación entre los distintos formatos comerciales, son destacables las diferencias de precios a favor de las FIAB, en particular en los productos frescos. En los productos de almacén en cambio, esta diferencia resulta menor.

A continuación se detallan los porcentajes de productos relevados cuyo precio en las FIABs resulta más conveniente:

Ventajas de las Ferias Itinerantes de Abastecimiento Barrial	% de los productos
Respecto de los super e hipermercados	73%
Respecto de los <i>hard-discounts</i>	62%
Respecto de los autoservicios	86%

2.2.6. MÁRGENES TEÓRICOS DE INTERMEDIACIÓN COMERCIAL

En esta sección se incluye el análisis del margen bruto promedio sobre costos de los autoservicios minoristas de la Ciudad de Buenos Aires.

Dicha análisis surge del relevamiento efectuado, por la Dirección General de Industria y Comercio del Gobierno de la Ciudad, en las cuatro bocas de autoservicio mayoristas radicadas en esta Ciudad. En ellas se consideraron los precios de una canasta de productos alimentarios y de limpieza, perfumería y tocador, los que luego fueron cotejados con los precios de los autoservicios minoristas habitualmente encuestados por esta Dirección General. Los valores utilizados son promedios mensuales de las respectivas bocas, para disminuir la incidencia de ofertas ocasionales, como así también las variaciones zonales dentro de la Ciudad.

Para determinar los márgenes, se ha excluido la incidencia en los precios del Impuesto a los Ingresos Brutos, como así también el IVA. De forma tal que los valores resultantes reflejan estrictamente el margen bruto promedio sobre costos de los autoservicios minoristas relevados, los que indican una tendencia general.

Es importante destacar que del margen bruto total por las ventas, los comerciantes minoristas deben pagar los costos y gastos fijos, los costos operativos, y recién luego de esto, obtener su ganancia. Por lo tanto, el margen bruto no es totalmente beneficio.

A continuación se consignan los 10 productos de margen más elevado como así también los del extremo opuesto. Cabe señalar que esta comparación se ha hecho considerando los productos de precio más bajo, haciendo caso omiso de las marcas, en virtud de que no se encontraron algunas de las primeras marcas relevadas.

**CUADRO 4. MARGEN BRUTO PROMEDIO SOBRE COSTOS DE LOS AUTOSERVICIOS MINORISTAS.
CANASTA DE PRECIOS MÁS BAJOS. CIUDAD DE BUENOS AIRES. NOVIEMBRE 2003.**

Los 10 productos de margen más alto		Los 10 productos de margen más bajo	
Producto	Margen %	Producto	Margen %
Sal fina	97,5	Café	12,7
Queso para rallar sardo	92,1	Galletita de agua	12,7
Detergente lavavajillas 750 cc	72,5	Galletita dulce	14,8
Queso barra (de máquina)	71,4	Azúcar	15,2
Dulce de batata cajón	69,6	Ñoquis frescos	17,3
Hamburguesas 4 unidades	66,6	Aceite mezcla/girasol	20,8
Polenta cocción 1 minuto	63,9	Arroz	24,4
Q. port salut	60,5	Harina 000	27,0
Cerveza rubia	59,4	Agua mineral sin gas 1,5 lts.	27,0
Queso fresco (cremoso o cuartirolo)	58,2	Fideos Spaghetti	27,9

Fuente: CEDEM, Secretaría de Desarrollo Económico, sobre la base de datos de la DGIC, GCBA.

Tal como se señaló en informes anteriores, este análisis permite observar que los márgenes son, sin duda, dispares, lo que resulta, en líneas generales, normal. Sin embargo, se comprueba que muchos productos frescos envasados –de alta rotación–, tienen márgenes similares a los de otros cuyo manejo necesita fraccionamiento, tales como quesos y fiambres, lo que resulta contrario a lo esperado. En efecto, márgenes más altos sí son habituales en productos de más baja rotación. Por otro lado, contrariando la tendencia habitual, entre los productos con margen más bajo se encuentra el café, de baja rotación.

Con relación a la evolución de los precios mayoristas se observan aumentos importantes en los derivados de la harina (ñoquis 43,5%, fideos 19,3%, galletitas de agua 18%) pese a la nueva baja de la harina 000 (-6,2%). El papel higiénico y el aceite también mostraron variaciones positivas, del 12,9% y 3,3% respectivamente. Por el contrario, los quesos, las hamburguesas y la manteca experimentaron bajas de sus precios mayoristas, que obedecen a motivos estacionales, la caída de la demanda en virtud de los aumentos verificados en los meses pasados y la acumulación de *stocks*, respectivamente.

2.2.7. NOVEDADES DE DICIEMBRE DE 2003

SUPERMERCADOS

Según una resolución del Ministerio de Economía de la Nación, que entrará en vigencia una vez que se publique en el Boletín Oficial, los comercios radicados en la Ciudad de Buenos Aires, el Gran Buenos Aires y el Gran Mendoza y que tengan más de tres sucursales en esas zonas tendrán la obligación de informar, en forma quincenal, los precios de venta de una canasta de 42 productos seleccionados. El listado se concentra en los siguientes seis rubros: harinas y derivados (arroz blanco, fideos, galletitas); lácteos y frescos (manteca, quesos, leche); almacén (aceite, café, azúcar); carnes y fiambres (nalga, carne picada, jamón, pollo); bebidas (agua, cerveza, gaseosas, vino) y artículos de limpieza y tocador (jabón blanco, en polvo y otros).

APERTURAS DE LOCALES

Con una inversión de \$ 400.000 abrió, en el barrio de Caballito (Av. Rivadavia al 4.600), su primer sucursal la cadena de librerías **Tierra de Lectores**. Sus dueños Pedro Pascual -ex director general de Editorial Planeta- y Alejandro García -ex director del grupo Liberman y de los hoteles Hyatt- anunciaron además que la cadena contará con su propio club de beneficios para socios, incluyendo el envío de novedades y lanzamientos, la realización de eventos, la entrega a domicilio y la búsqueda de libros a pedido.

La cadena **Pinturerías Rex** inauguró dos nuevas sucursales -en la esquina de Pellegrini y Viamonte y en el centro comercial de Carrefour en San Martín- con lo cual completó su plan de cinco aperturas en 2003, con una inversión total de \$ 950.000. Los planes de la empresa incluyen la incorporación de otros seis puntos de venta durante el año próximo.

Con una inversión de \$ 400.000, abrió sus puertas el primer local de **i**, una nueva cadena de mercados minoristas gourmet, que combinan bajo el mismo techo autoservicio, restaurante y café. La primera sucursal se encuentra en el dique 2 de Puerto Madero, y la idea de la cadena es continuar su expansión mediante la apertura de locales en los barrios de Palermo y Belgrano.

La cadena de vinotecas **Ligier** ha concretado en el presente período dos nuevas inauguraciones en la Capital Federal, sobre las avenidas Callao al 1.100 y Santa Fe al 800. Esta empresa, que ya cuenta con siete sucursales, anunció además su intención de continuar abriendo nuevos puntos de venta en el 2004.

El grupo **Ilhsa**, dueño de las librerías Yenny y El Ateneo, anunció el lanzamiento de su cadena de venta de equipos de audio e informática con la marca Dromo. Además de los equipos de audio e informática, en los locales de Dromo se comercializarán discos, libros y DVD. Si bien, el primer local de la empresa abrirá en el shopping Unicenter, los planes del grupo incluyen una inversión cercana a los \$ 10 millones, durante los próximos dos años, en la apertura de quince puntos de venta.

OTROS DATOS ESTADÍSTICOS

Según **ACNielsen**, la canasta de productos que monitorea habitualmente dicha consultora volvió a registrar una variación positiva (10%) en el quinto bimestre del año, en relación con los mismos meses de 2002. Esta evolución constituye el segundo incremento bimestral consecutivo en el que se recuperan todas las categorías de producto (cosmética y tocador, bebidas, limpieza y alimentos)

Según la encuesta de opinión de la **Cámara Argentina de Comercio**, el 43,2% de las empresas ha visto incrementadas sus ventas de noviembre respecto de igual período del año anterior, mientras que el 21,5% afirmó lo contrario. En noviembre del año pasado, sólo el 9% consignó una mejora en las ventas, y más del 70%, un empeoramiento de su actividad. Cabe señalar que éste nivel de respuesta positiva representa el más elevado desde que la Cámara comenzó el relevamiento, en septiembre de 1999. La región con mayor nivel de actividad fue la Ciudad de Buenos Aires, donde el 50% de los comerciantes afirmó experimentar un incremento respecto de noviembre de 2002.

2.3. CONSTRUCCIÓN Y MERCADO INMOBILIARIO

2.3.1. CONSTRUCCIÓN

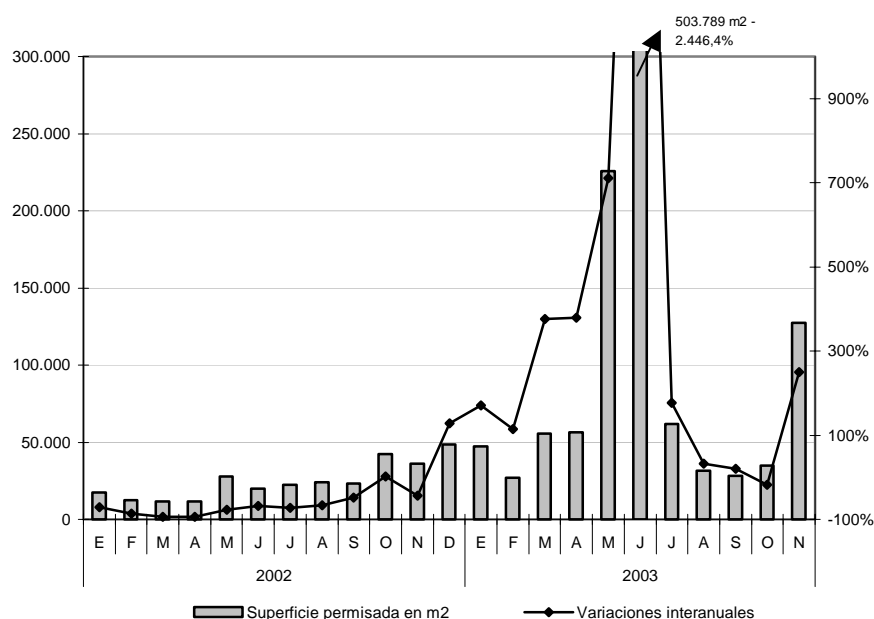
Las expectativas de inversión en la construcción, relevadas por la superficie permitida para obras privadas en la Ciudad durante el mes de noviembre de 2003 (127.210 m²), mostraron una importante suba de 250,4% con respecto al mismo mes de 2002, lo que significó una reafirmación de la tendencia ascendente observada desde diciembre de 2002 y que sólo había sido discontinuada en octubre pasado. La referida suba se produjo como consecuencia de la combinación entre alzas de 331,3% en la superficie permitida para uso residencial (que, en lo que va de 2003, representó el 87% del área total permitida) y de 19,3% en la superficie destinada a actividades económicas (13% del área total).

Como resultado, se observa para los primeros once meses de 2003 un alza interanual de 380,9% en el área permitida total, producto de subas de 512,1% en el uso residencial y de 97,6% en el uso productivo. Cabe destacar que, en particular, el mencionado comportamiento altamente positivo del uso residencial se debió en buena parte a los cambios producidos en el Código de Edificación de la Ciudad de Buenos Aires⁸ en el mes de mayo, por el que muchos profesionales y empresas constructoras se apresuraron a presentar las solicitudes con el fin de atenerse a la vieja normativa. Con todo, la superficie permitida en el período enero-noviembre del presente año ya más que cuadruplicó a la registrada durante la totalidad del año 2002. Incluso, si se comparan los primeros once meses de 2003 con el mismo período de 2001, se aprecia que la superficie permitida total se incrementó 19,2% (con un aumento de 74,5% en el uso residencial y una baja de 61,8% en el uso productivo), lo que indica que, en conjunto, las expectativas han logrado situarse por encima de los niveles alcanzados en el último año de la convertibilidad.

En tanto, la superficie permitida para obras privadas a nivel nacional (medida por el INDEC sobre una muestra de 42 municipios representativos, entre los que se encuentra la Ciudad de Buenos Aires) registró para los primeros diez meses de 2003 un aumento interanual de 59,1%. Así, se observa en este período un comportamiento positivo de una magnitud considerablemente superior en el ámbito de la Ciudad que en el del total del país. Esto se debe, por un lado, a los cambios en las normativas mencionados anteriormente y, por otro, a que en el año 2002 la evolución en el ámbito local había mostrado caídas más abruptas con relación al resto de los municipios, por lo que las variaciones actuales se calculan contra períodos comparativamente peores para la Ciudad que para la Nación.

⁸ Las modificaciones se refieren a la Ley N° 962 de "Accesibilidad física para todos" sancionada por la Legislatura de la Ciudad el 5 de diciembre de 2002 y promulgada el 2 de enero de 2003. Si bien la fecha tope para la presentación de las solicitudes bajo la vieja normativa fue el 26 de mayo, muchas de las presentaciones que se realizaron antes de dicha fecha fueron registradas recién en junio, por haber quedado transitoriamente bajo revisión y haber sido aprobados finalmente en este último mes.

GRÁFICO 10. CONSTRUCCIÓN. EVOLUCIÓN DE LA CANTIDAD (EN MTS2) Y DE LA VARIACIÓN INTERANUAL DE LA SUPERFICIE PERMISADA. ENERO 2002 - NOVIEMBRE 2003



Fuente: CEDEM, Secretaría de Desarrollo Económico, GCBA, en base a datos de DGEyC

2.3.2. MERCADO INMOBILIARIO

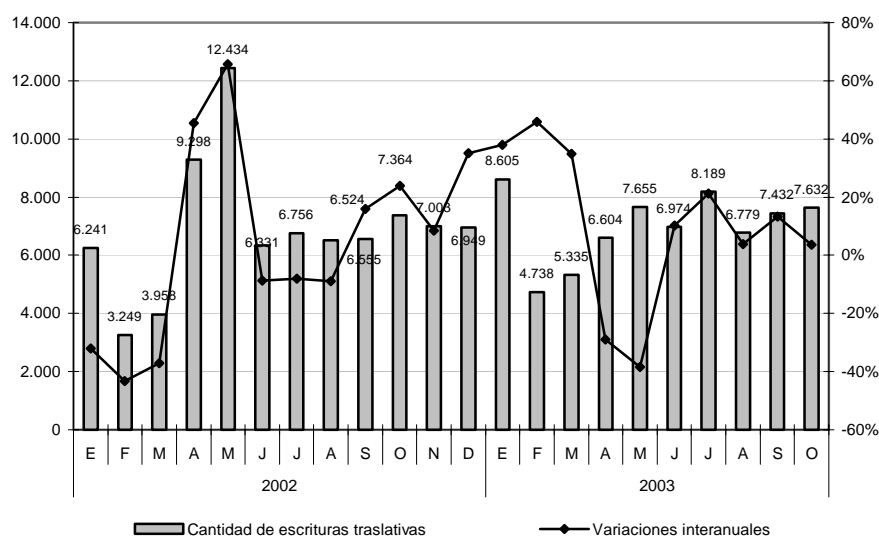
En el mes de octubre de 2003, la cantidad de escrituras traslativas de dominio anotadas en el Registro de la Propiedad del Inmueble de la Ciudad de Buenos Aires⁹ fue de 7.632, lo que implicó una suba de 3,6% con respecto al mismo mes del año anterior. Este incremento es el quinto consecutivo luego de dos meses de variaciones interanuales negativas, en los que las comparaciones se realizaron con relación a meses en los cuales un número considerable de ahorristas hizo uso de la opción para adquirir bienes inmuebles, utilizando sus depósitos reprogramados como medio de pago, lo que generó una reactivación temporal de la actividad inmobiliaria. Así, el acumulado de los primeros diez meses de 2003 muestra una ligera suba en la cantidad de escrituras de 1,8% con relación al mismo período de

⁹ Esta serie registra los actos de compra-venta correspondientes a inmuebles ubicados en la Ciudad de Buenos Aires.

2002, siendo abril y mayo los únicos meses que han registrado bajas interanuales. En tanto, si la comparación se realiza con relación a los primeros diez meses de 2001, se verifica una suba de 2,6%, lo que indica que, además de superar los guarismos registrados en 2002, también se ha sobrepasado el nivel de escrituras verificado en el último año de la convertibilidad.

En octubre de 2003, en la Ciudad de Buenos Aires se registró una variación interanual positiva de 3,6% en el número de escrituras traslativas de dominio anotadas en el Registro de la Propiedad del Inmueble. Como resultado de la dinámica de los primeros diez meses, el nivel de escrituras acumulado en 2003 es un 1,8% y un 2,6% superior a los niveles verificados en los mismos períodos de 2002 y 2001, respectivamente.

GRÁFICO 11. MERCADO INMOBILIARIO. EVOLUCIÓN DE LA CANTIDAD Y DE LA VARIACIÓN INTERANUAL DE LAS ESCRITURAS ANOTADAS EN EL REGISTRO DE LA PROPIEDAD DEL INMUEBLE. ENERO 2002 - OCTUBRE 2003



Fuente: CEDEM, Secretaría de Desarrollo Económico, GCBA, en base a datos de DGEyC

2.4. TRANSPORTE

2.4.1. MOVIMIENTO INTRAURBANO¹⁰

TRANSPORTE PÚBLICO

En octubre de 2003, se produjo una nueva suba interanual (undécima consecutiva) de 12,4% en la cantidad total de pasajeros que utilizaron los principales servicios de transporte público intraurbano (48.892.000). Este incremento se explica por la fuerte variación positiva (decimocuarta consecutiva) de 16,1% registrada en el transporte automotor¹¹ (que, en los primeros diez meses del año, representó el 55,8% del total de pasajeros), al que se sumó una nueva suba (octava consecutiva) de 8% en el transporte subterráneo (44,2% del total de pasajeros). Esta última alza se debe a la mayor cantidad de pasajeros verificada en la totalidad de las líneas (incluyendo al Premetro); en particular, la línea B evidenció una fuerte suba de 14,4% con relación a octubre de 2002, lo que se debe fundamentalmente a la inauguración de las nuevas estaciones Los Incas y Tronador en agosto pasado. De cualquier forma, al analizar estos comportamientos alcistas es importante tener presente que en octubre de 2002 se había visualizado una caída de 9,6% en subterráneos y una leve suba de 1,2% en colectivos, con relación al mismo mes de 2001.

En tanto, en los primeros diez meses de 2003, la cantidad total de pasajeros fue un 10% mayor a la registrada en el mismo período de 2002, producto de la combinación de subas de 17,2% en los pasajeros en líneas de colectivo y de 2,5% en los usuarios del subterráneo. En tanto, si la comparación se realiza contra los primeros diez meses de 2001, se observa que la cantidad de pasajeros registrados en el presente año es superior en 0,7% a la de dicho período, como resultado de un alza de 7,7% en colectivos y una baja de 6,7% en subterráneos.

Los resultados expuestos muestran un crecimiento de la participación de los colectivos a expensas del subterráneo en el transporte total. Mientras en los primeros nueve meses de 2002 la incidencia del transporte automotor era de 52,4%, durante el mismo período de 2003 la participación alcanzó, como se dijo anteriormente, el 55,8% del flujo total, lo que implica un aumento de 6,5% en la incidencia global de este medio de transporte.

¹⁰ Incluye el análisis de la cantidad de pasajeros transportados en subterráneos y transporte público automotor, por un lado, y de la circulación vehicular por las autopistas de la Ciudad, por otro.

¹¹ En el transporte automotor, se incluyen únicamente las líneas de colectivo que cumplen la totalidad de su recorrido en la Ciudad de Buenos Aires.

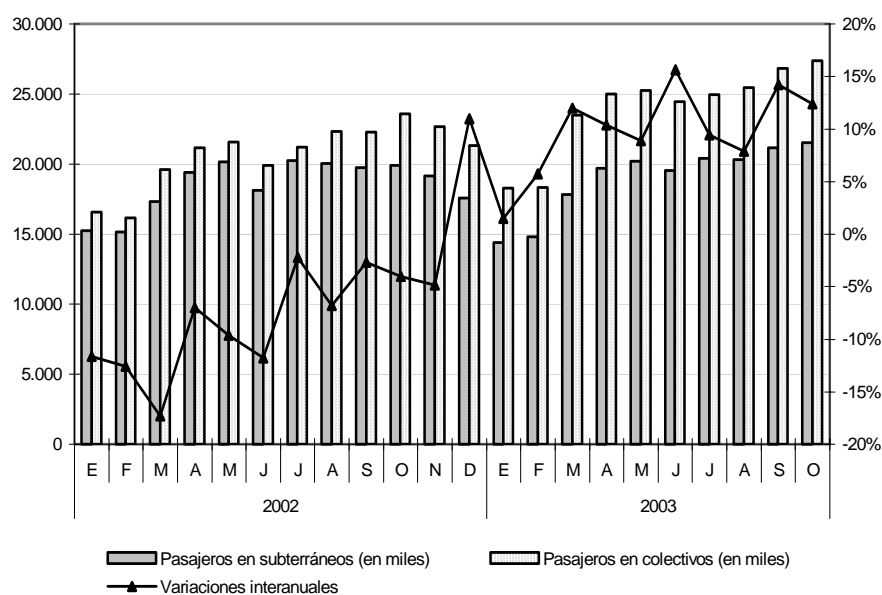
En el transporte intraurbano, la cantidad de pasajeros mostró en octubre un nuevo incremento interanual de 12,4% -inferior al verificado en septiembre, que fue de 14,2%-, debido a los aumentos que se observaron tanto en el transporte automotor (16,1%) como en el uso del subterráneo (8%). Como resultado, en los primeros diez meses de 2003 los pasajeros totales se elevaron 10% con relación al mismo período de 2002, debido a la fuerte suba en colectivos (17,2%) y al leve incremento en subterráneos (2,5%). De todos modos, es relevante destacar que las comparaciones se realizan contra los niveles particularmente deprimidos que se registraron el año pasado.

CIRCULACIÓN POR AUTOPISTAS DE LA CIUDAD

La circulación de vehículos automotores por autopistas de la Ciudad alcanzó en octubre unos 7.214.000 vehículos. De esta manera, se observa una suba interanual de 20,8% con relación al mismo mes del año anterior. Esta alza (algo inferior a la verificada en septiembre (22%), que fue la de mayor magnitud en el año) resultó ser la undécima consecutiva luego de una tendencia negativa que se extendió por más de dos años y medio. Como resultado, hubo un aumento de 14,2% en el flujo vehicular de los primeros diez meses de 2003 con relación al registrado durante el mismo período de 2002¹².

¹² Para realizar la comparación interanual del acumulado, se excluyó el flujo de la Autopista Illia en el mes de febrero de ambos años, por no disponerse de datos de dicha vía para febrero de 2003.

GRÁFICO 12. TRANSPORTE. EVOLUCIÓN DEL MOVIMIENTO INTRAURBANO DE PASAJEROS DE TRANSPORTE PÚBLICO (EN MILES) Y DE LAS TASAS DE VARIACIÓN INTERANUAL DEL TOTAL DE PASAJEROS. CIUDAD DE BUENOS AIRES. ENERO 2002 – OCTUBRE 2003



Fuente: CEDEM, Secretaría de Desarrollo Económico, GCBA, en base a datos de INDEC

2.4.2. MOVIMIENTO INTERURBANO¹³

TRANSPORTE PÚBLICO

La cantidad de pasajeros que utilizaron los principales servicios de transporte público interurbano (130.049.000) mostró en octubre un alza de 14,1% con respecto al mismo mes de 2002, que fue la undécima consecutiva luego de la larga tendencia negativa que se extendió desde septiembre de 2000 hasta noviembre de 2002. La misma se produjo como resultado de subas de 13,4% en las líneas de colectivo que unen la Ciudad de Buenos Aires y el Conurbano Bonaerense (grupo 1), de 12,6% en ferrocarriles y de 72,1% en aquellas líneas de colectivos que

¹³ Incluye el análisis de la cantidad de pasajeros transportados en ferrocarriles y colectivos con estaciones y/o terminales en el Gran Buenos Aires, por un lado, y la circulación vehicular de entrada y salida a la Ciudad, por otro.

realizan recorridos de media distancia (grupo 2). Como resultado, se verifica en los primeros diez meses de 2003 una suba interanual de 11,7% en el total de pasajeros, producto de alzas de 13,7% en líneas del grupo 1, de 5,4% en ferrocarriles y de 34,7% en líneas del grupo 2. Cabe destacarse que, en este período, el 70,3% de los pasajeros totales utilizó los servicios de colectivos del grupo 1, el 2,2% los de colectivos de media distancia y el 27,5% los de ferrocarriles.

La suba verificada en octubre en líneas del grupo 1 es la undécima consecutiva luego del leve desempeño negativo verificado en noviembre de 2002. En tanto, el alza en ferrocarriles es la octava seguida luego de un primer bimestre de 2003 con contracciones, y el incremento en líneas de grupo 2 extiende la tendencia positiva que se viene observando desde septiembre de 2002; en este último caso, se trata además de la suba interanual más vigorosa del año para la serie. Es importante destacar que estos comportamientos alcistas se verifican con relación a los bajos niveles registrados en los primeros diez meses de 2002, período en el que los pasajeros totales se redujeron 12,2% con respecto al mismo período de 2001.

C I R C U L A C I Ó N P O R A U T O P I S T A S E N A C C E S O S A L A C I U D A D

El flujo vehicular de automotores, colectivos y camiones livianos, desde y hacia la Ciudad de Buenos Aires, registró en octubre una suba de 15,8% con relación al mismo mes de 2002. Este ascenso fue el undécimo consecutivo (luego de una tendencia contractiva interanual que se extendió por dieciocho meses) y se produjo como resultado de subas de 15,5% en la circulación de automóviles (que representó, en los primeros diez meses de 2003, el 91,7% del flujo total) y de 19,6% en la circulación de colectivos y camiones livianos (8,3% del flujo total). En los primeros diez meses de 2003 se verifican alzas de 10% en la circulación total, de 9,7% en el flujo de automóviles y de 14,1% en la circulación de colectivos y camiones livianos, siempre con relación al mismo período de 2002. En el acumulado de dicho año, los bajos valores registrados habían implicado caídas de 13% en el flujo total, de 12,8% en automóviles y de 15,4% en colectivos y camiones livianos con respecto al mismo período de 2001.

2.5. SERVICIOS PÚBLICOS

2.5.1 CONSUMO DE ENERGÍA ELÉCTRICA¹⁴

Durante el tercer trimestre de 2003, el consumo de energía eléctrica¹⁵ en la Ciudad de Buenos Aires se incrementó 2,2% con respecto al mismo período del año anterior. A su vez, dentro de este período, se verificó una baja interanual de 0,1% en julio y comportamientos positivos en los meses de agosto (1,6%) y septiembre (5,2%).

En el análisis del consumo de energía por sectores, se observan, para el tercer trimestre, subas interanuales tanto en los consumos Industrial (17%) y Comercial (1,5%) como en Residencial (1,2%) y Otros (1,5%). Asimismo, se destaca que, del consumo total en lo que va de 2003, el 88,3% corresponde conjuntamente a los segmentos comercial y residencial, mientras que el 11,7% restante se refiere al segmento industrial y a otras demandas.

La suba en el consumo residencial se explica fundamentalmente por el incremento registrado en las pequeñas demandas (1%), que representaron, en lo que va de 2003, el 88% de este tipo de consumo. En tanto, las medianas y grandes demandas (que participan conjuntamente con el 12% restante) también evidenciaron variaciones positivas (1,6% y 6,1%, respectivamente).

Dentro del segmento comercial, en cambio, se observa un comportamiento disímil entre los distintos niveles de usuarios. Mientras las pequeñas y medianas demandas mostraron comportamientos alcistas de 8,4% y 2% respectivamente, las grandes registraron una leve caída de 0,7%. Si bien los grandes usuarios poseen la mayor incidencia en este tipo de consumo (60% del total en 2003), la mencionada baja puede ser más que compensada por las subas de los establecimientos de menor tamaño.

Finalmente, en el consumo industrial se visualiza una acentuada suba en las grandes demandas (26,3%), lo que contribuyó considerablemente a la fuerte alza interanual verificada en el segmento. Los grandes usuarios representaron un 59,1% del consumo de energía industrial en los primeros nueve meses del año. En tanto, las pequeñas demandas crecieron 11,3% y las medianas hicieron lo propio en 0,8% con relación al tercer trimestre de 2002.

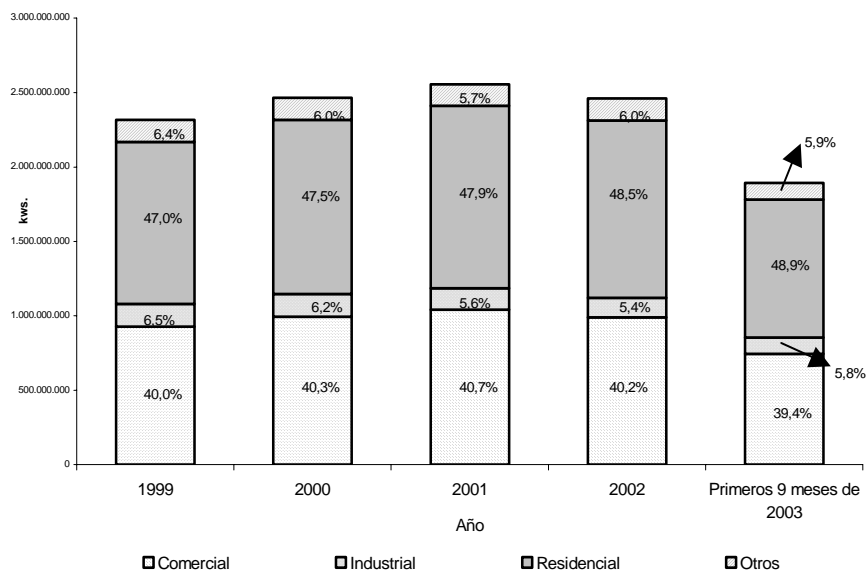
Como resultado, el consumo de energía total de los primeros nueve meses de 2003 fue un 1,8% superior al verificado en el mismo período de 2002. Esto se

¹⁴ La presente información reproduce la publicada en el Informe Económico anterior.

¹⁵ En base a datos de una de las dos compañías distribuidoras que opera en la Ciudad.

produjo como consecuencia de subas de 1,7%, 12%, 0,8% y 1,2% en los consumos Residencial, Industrial, Comercial y Otros, respectivamente.

GRÁFICO 13. CONSUMO DE ENERGÍA ELÉCTRICA PROVISTA POR UNA DE LAS DOS DISTRIBUIDORAS DE LA CIUDAD DE BUENOS AIRES, POR USO. 1999-2003



Fuente: CEDEM, Secretaría de Desarrollo Económico, GCBA, en base a datos de una de las distribuidoras de energía de la Ciudad

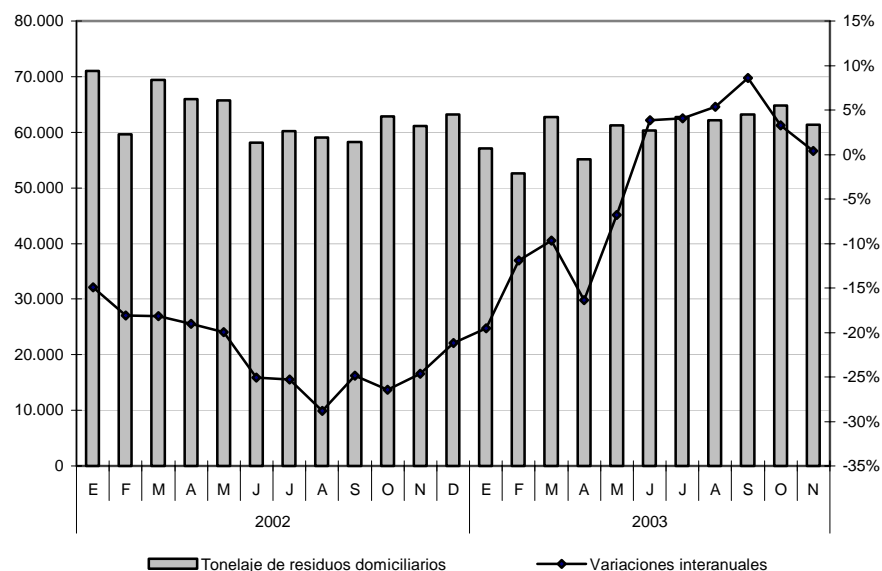
2.5.2. RESIDUOS DOMICILIARIOS

Durante el mes de noviembre de 2003, los residuos domiciliarios recolectados en el ámbito de la Ciudad (61.363 toneladas) registraron una alza de 0,4% con relación a igual mes del año anterior. Esta variación es la sexta consecutiva de signo positivo (aunque la de menor magnitud entre ellas), luego de la tendencia descendente que se observó en las comparaciones interanuales desde mayo de 2001 hasta el mismo mes de 2003. No obstante, cabe destacarse que la mencionada suba se verifica con relación a un mes en el cual el volumen de recolección fue demasiado

bajo, habiéndose registrado en él una contracción de 24,6% con relación a noviembre de 2001.

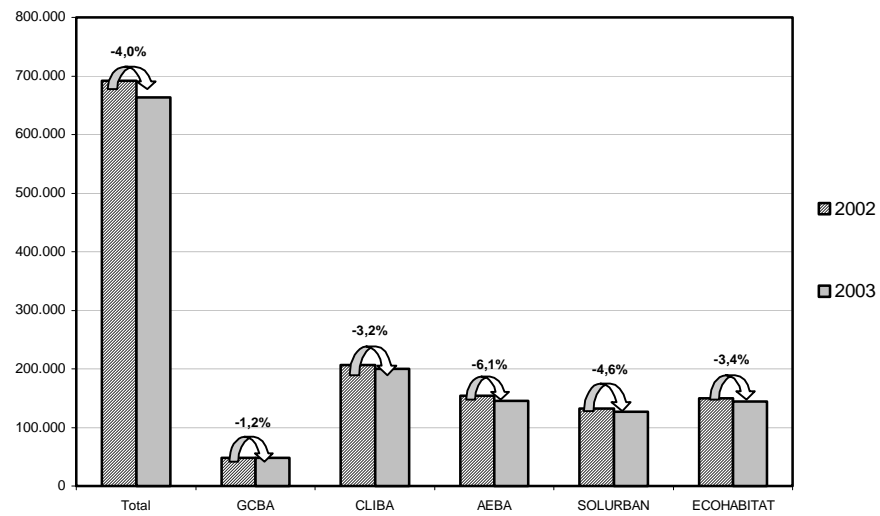
Como resultado, los once meses iniciales de 2003 muestran un tonelaje de residuos domiciliarios un 4% menor al recolectado durante el mismo período de 2002.

GRÁFICO 14. RESIDUOS DOMICILIARIOS. EVOLUCIÓN DE LA CANTIDAD DE TONELADAS RECOLECTADAS Y DE LAS TASAS DE VARIACIÓN INTERANUAL. CIUDAD DE BUENOS AIRES. ENERO 2002 - NOVIEMBRE 2003



Fuente: CEDEM, Secretaría de Desarrollo Económico, GCBA, en base a datos de CEAMSE

GRÁFICO 15. RESIDUOS DOMICILIARIOS. CANTIDAD DE TONELADAS RECOLECTADAS EN LOS ONCE PRIMEROS MESES DE CADA AÑO Y TASAS DE VARIACIÓN INTERANUAL. CIUDAD DE BUENOS AIRES. PERÍODO 2002 - 2003



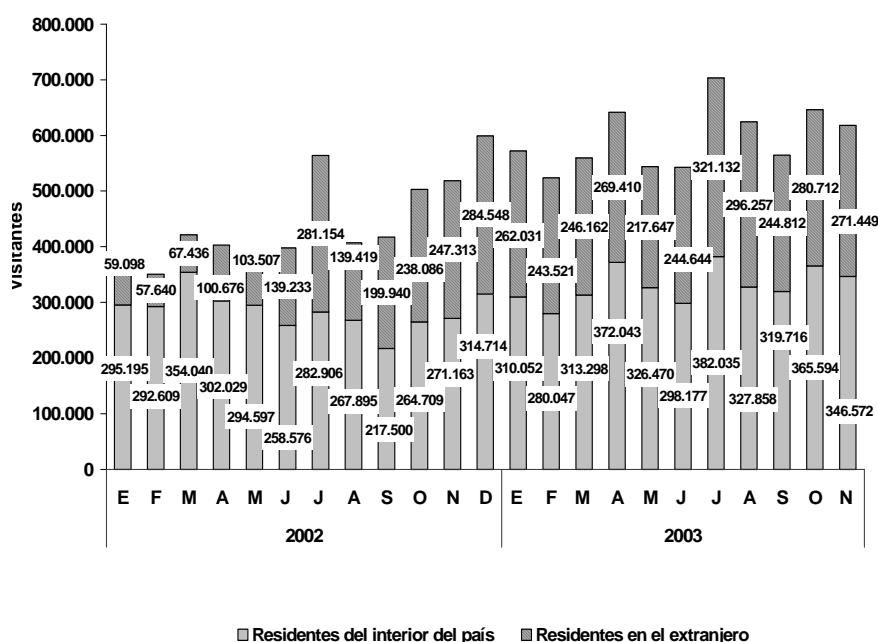
Fuente: CEDEM, Secretaría de Desarrollo Económico, GCBA, en base a datos de CEAMSE

2.6. TURISMO

Durante el mes de noviembre, 271.000 visitantes extranjeros ingresaron a la Ciudad de Buenos Aires y 346.000 personas residentes en el interior del país, de lo que se desprende que, durante el mes de noviembre, 618.000 personas visitaron la Ciudad.

En noviembre, hubo un nuevo incremento interanual en la cantidad de visitas (19,2%), por un incremento de 27,8% de los residentes del interior y de 9,8% de los residentes del extranjero. De la evolución de los primeros once meses de 2003, resulta que ya ingresaron más de 6.500.000 visitantes, con un aumento interanual de 22,6%, por el incremento de 51% en los visitantes del extranjero y uno más moderado en el de los residentes del interior (6,6%).

GRÁFICO 16. TURISMO RECEPTIVO. VISITANTES INGRESADOS EN LA CIUDAD DE BUENOS AIRES. AÑOS 2002 Y 2003

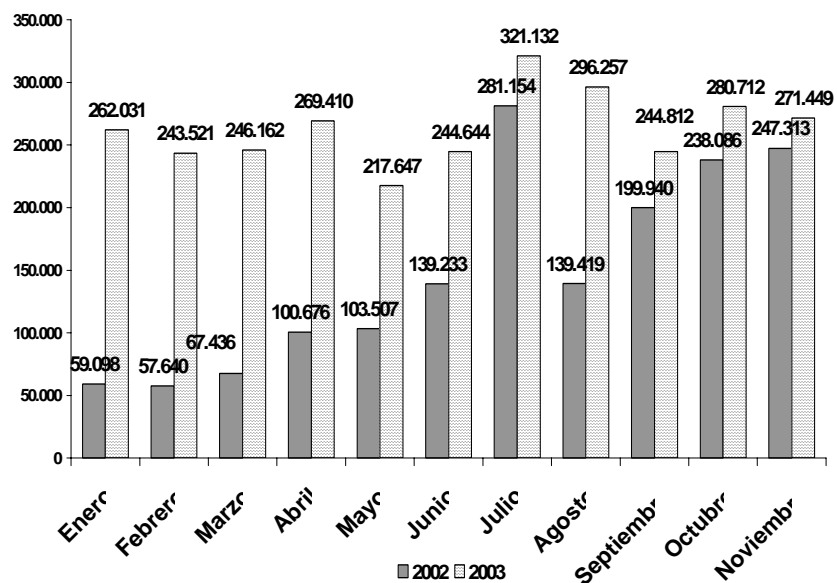


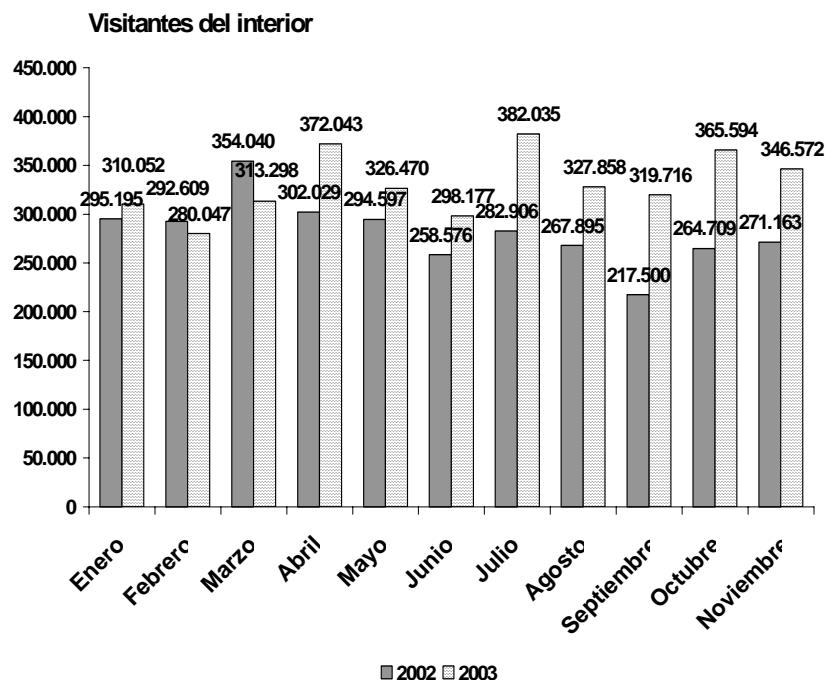
Fuente: PEIET, CEDEM, Secretaría de Desarrollo Económico, GCBA, en base a relevamiento propio

Cabe destacar que en sólo once meses, los casi de 2.900.000 visitas de residentes en el extranjero ya han superado en casi 50% el registro de todo el año 2002 (1.918.000 visitas).

GRÁFICO 17 TURISMO RECEPTIVO. INGRESO DE VISITANTES RESIDENTES EN EL INTERIOR Y DE RESIDENTES EN EL EXTRANJERO EN LA CIUDAD DE BUENOS AIRES. ENERO-NOVIEMBRE DE 2002-2003.

Visitantes del extranjero





Fuente: PEIET, CEDEM, Secretaría de Desarrollo Económico, GCBA, en base a relevamiento propio.

Entre los orígenes del turismo extranjero, Uruguay se mantiene en la primera posición recuperada en abril (13,7%), con 3 puntos porcentuales más que un año atrás. Esto último refleja la recuperación del país que tradicionalmente fue el primer emisor de turismo extranjero a la Ciudad de Buenos Aires, más allá de que el tipo de cambio se haya tornado menos favorable para los uruguayos (en septiembre, la depreciación real del peso uruguayo sobre el peso argentino era de 39,7% respecto de diciembre de 2001). Brasil volvió a ocupar el segundo puesto que había dejado a Chile en octubre (10,4%). España avanzó un lugar respecto del mes anterior, posicionándose en el tercer orden (9,5%), quedando Chile rezagado al cuarto lugar (8,2%). Los europeos representaron en conjunto 25,7% de los visitantes extranjeros. Por último, el bloque Perú-Colombia-Ecuador tuvo una porción de 10,8%, casi 4 puntos porcentuales más que en octubre y 7 más que en

septiembre, lo que marca una tendencia al crecimiento, tras un período de disminución.

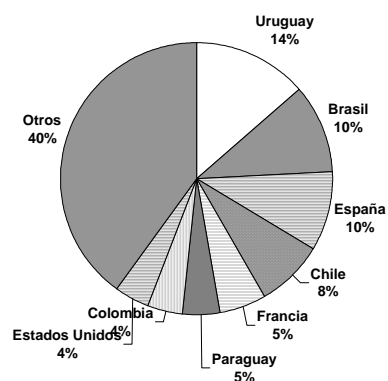
Un año atrás, las primeras tres posiciones se distribuían de un modo muy diferente. En el primer lugar estaba Chile (11,5%), seguido de Uruguay (11%), Alemania (9%), Estados Unidos (8,6%) y Francia (6,9%). Por otra parte, Europa tenía una porción de 32,7%. Como se observa, las participaciones de los principales orígenes crecieron en el último año, con excepción de Chile, siendo también destacable el crecimiento del turismo europeo (en más de 6 puntos porcentuales).

En lo que respecta al turismo desde el interior de país, durante el mes de noviembre, se mantuvieron las tres primeras posiciones por provincia del mismo período de 2002, pero se intercambiaron de lugar las siguientes dos. El primer lugar estuvo ocupado por la provincia de Buenos Aires (20,4%), seguida de Córdoba (10,2%), Santa Fe (9,1%), Tucumán (7,2%) y Chubut (5,7%). De esta manera, estas cinco provincias concentraron un poco más de la mitad del turismo del interior en la Ciudad de Buenos Aires. En comparación con noviembre de 2002, los guarismos de las primeras tres provincias se mantuvieron más o menos constantes, pero entonces, Neuquen y Mendoza ocupaban los ordenes cuarto y quinto.

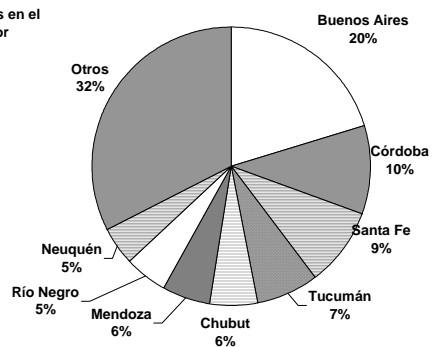
Entre los visitantes residentes en el extranjero, los uruguayos mantuvieron en noviembre la primera posición con un guarismo algo superior al de igual período del año anterior (11%). cuando ocupaban la segunda posición después de Chile. Este mes, los chilenos retrocedieron al cuarto lugar (8%), después de Brasil y España, con una participación cercana al 10% en cada caso. Entre los visitantes con residencia en Argentina, Buenos Aires concentró un quinto de las visitas, Córdoba 10% y Santa Fe, 9%.

GRÁFICO 18. TURISMO RECEPTIVO POR ORIGEN. CIUDAD DE BUENOS AIRES.
NOVIEMBRE DE 2003

Residentes en el extranjero



Residentes en el interior



Fuente: PEIET, CEDEM, Secretaría de Desarrollo Económico, GCBA, en base a relevamiento propio.

En comparación con noviembre de 2002, el orden de importancia de los motivos principales se mantuvo para los visitantes residentes en el extranjero, pero se alteró para los residentes en el interior.

Entre los motivos principales de viaje durante el mes de noviembre para los residentes en el extranjero, se encuentran *Vacaciones* (65%), *Visita a familiares* y

amigos (13%) y *Negocios* (11%). *Vacaciones* tuvo similar participación que en noviembre de 2002 mientras que *Visita a familiares y amigos* y *Negocios* perdieron 4 puntos porcentuales cada uno.

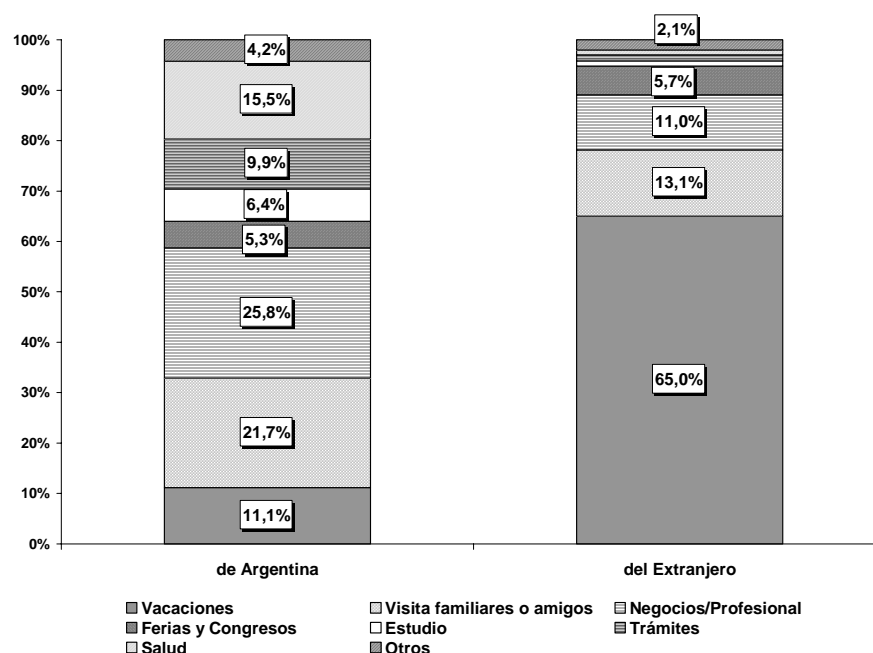
En el caso de los residentes en el interior, el ordenamiento fue el siguiente: *Negocios*(26%), *Visita a familiares y amigos* (22%) y *Vacaciones* (11%). Respecto de noviembre de 2002, lo más significativo es que *Vacaciones* redujo su porción a la mitad, mientras que *Visita a familiares y amigos* cayó en 4 puntos porcentuales y *Negocios* creció en 3 puntos porcentuales. En ese momento, este último motivo ocupaba la primera posición, seguido de *Negocios* y de *Vacaciones*.

En noviembre, el ordenamiento de los principales motivos de viaje de los visitantes a la Ciudad de Buenos Aires se mantuvo respecto del mismo período de 2002 para los residentes en el extranjero: Vacaciones se mantuvo en el primer puesto, seguido de Visita a familiares y amigos y Negocios/Profesional. En cambio, en el caso de los residentes en el interior del país, Negocios/Profesional avanzó sobre Visita a familiares y amigos, manteniéndose Vacaciones en el tercer lugar, con una reducción interanual del 50%.

En lo que respecta al alojamiento, los residentes en el extranjero siguieron eligiendo mayoritariamente *Hotel* (73%), seguido de *Casa de familiares y amigos* (22%). El guarismo correspondiente al primer alojamiento es 10 puntos porcentuales superior a un año atrás, en tanto que el segundo es más de 5 puntos porcentuales inferior.

Por su parte, los residentes del interior del país continuaron mostrando preferencia por la *Casa de familiares y amigos* (45%), seguido de *Hotel* (40%). Cabe destacar que la brecha entre estas dos proporciones se achicó significativamente en el último año; en noviembre de 2002 la elección por *Casa de familiares o amigos* era de 55%, mientras que la de *Hotel*, 19%.

GRÁFICO 19. TURISMO RECEPTIVO. MOTIVO DE VIAJE POR LUGAR DE RESIDENCIA DE LOS VISITANTES. CIUDAD DE BUENOS AIRES. NOVIEMBRE DE 2003



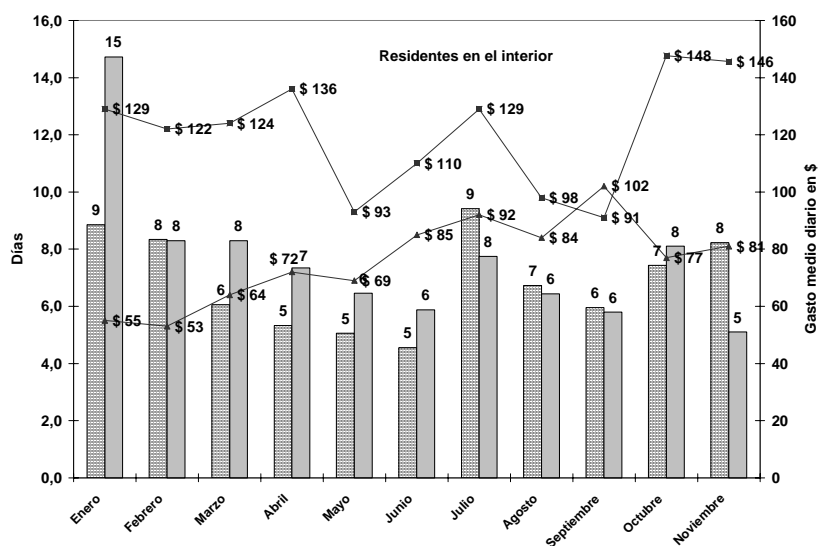
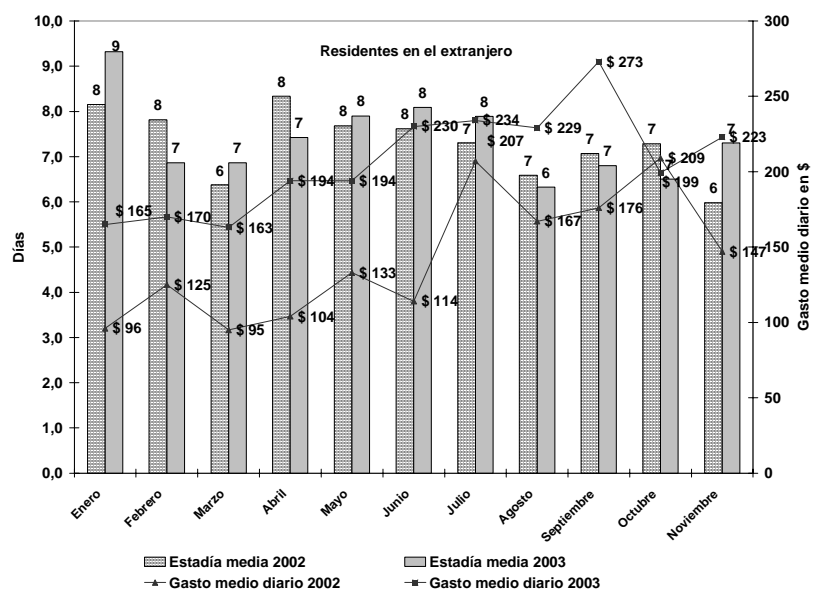
Fuente: PEIET, CEDEM, Secretaría de Desarrollo Económico, GCBA, en base a relevamiento propio.

En noviembre, la estadía promedio creció para los visitantes del extranjero pero disminuyó para los residentes en el interior del país, respecto del mismo mes del año anterior (7 días y 5 días respectivamente). En la comparación con el último octubre, la estadía media de los residentes en el interior cayó en tres días y se mantuvo constante para los residentes en el extranjero.

En ambos casos, comparando interanualmente, el gasto medio diario aumentó: 52% para los residentes en el extranjero y 80% para los residentes en el interior del país (\$223 y \$146 respectivamente). En relación a los valores del último octubre, el gasto medio diario de los residentes en el extranjero también creció (12%), en tanto que el correspondiente a los residentes en el interior fue apenas levemente inferior. Cabe destacar que en términos constantes, el incremento interanual del gasto medio diario de los residentes en el extranjero, equivale al 47%¹⁶.

¹⁶ El ajuste se realizó deflactando el gasto medio en pesos por el IPC tomando como base diciembre de 2001.

GRÁFICO 20. TURISMO RECEPTIVO. GASTO MEDIO Y ESTADÍA MEDIA. CIUDAD DE BUENOS AIRES. AÑOS 2002 Y 2003

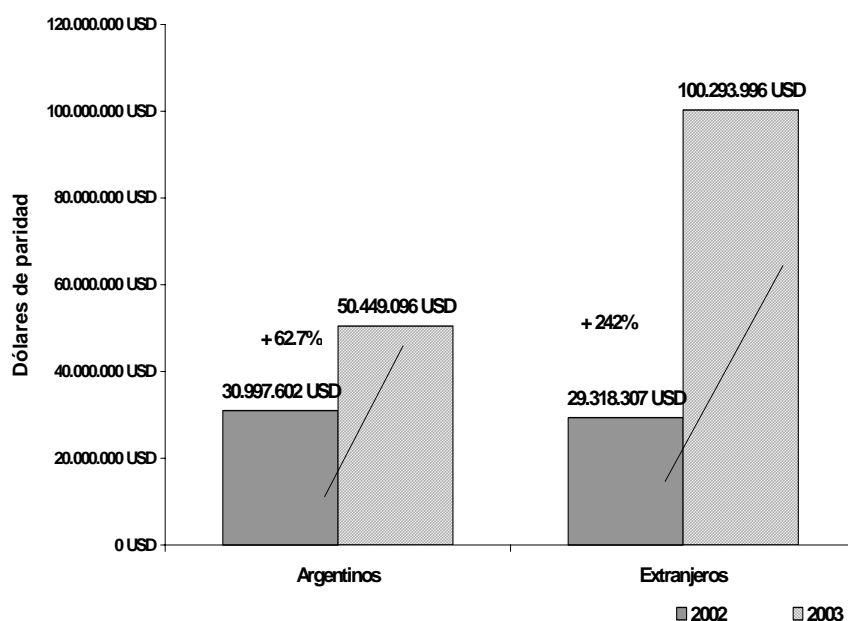


Fuente: PEIET, CEDEM, Secretaría de Desarrollo Económico, GCBA, en base a relevamiento propio.

En noviembre, se produjo un nuevo incremento interanual en los ingresos monetarios que la Ciudad obtiene por turismo, producto del incremento en la cantidad de visitantes y, especialmente, del gasto medio diario, con el consiguiente impacto positivo en la actividad económica porteña.

Se estima que durante el mes de noviembre de 2003, la Ciudad de Buenos Aires obtuvo ingresos por \$634M, equivalentes a U\$S220M. Respecto de noviembre de 2002, el aumento en el gasto total fue de 150%, producto del incremento en dólares constantes de 242% en las erogaciones de los visitantes provenientes del extranjero, y de 62,7% en los del interior del país.

GRÁFICO 21. TURISMO RECEPTIVO. GASTO A VALORES CONSTANTES (A DICIEMBRE DE 2001) POR ORIGEN. CIUDAD DE BUENOS AIRES. NOVIEMBRE DE 2002-2003.



Se trata de dólares ajustados al poder adquisitivo de diciembre de 2001

Fuente: PEIET, CEDEM, Secretaría de Desarrollo Económico, GCBA, en base a relevamiento propio.

En el acumulado de los primeros once meses de 2003, los turistas gastaron en la Ciudad más del doble que el año anterior. Incluso, en términos constantes, el incremento es muy significativo: 86% en pesos y 88% en dólares. Cabe destacar que el gasto global de los residentes en el extranjero, medido en dólares constantes, tuvo un aumento aún más pronunciado (155%).

Tasa de ocupación hotelera y tarifas

En septiembre¹⁷, de acuerdo con información provisoria de la Dirección General de Estadística y Censos del GCBA, no hubo, en promedio, cambio intermensual en la tasa de ocupación de hoteles y *aparts*, en tanto que la tarifa media tuvo un leve descenso en pesos (2%).

Sin embargo, al observar el comportamiento de la variable por categoría, se registraron aumentos significativos en 1,3 y 5 estrellas (9%, 5% y 8% respectivamente), los mismos que mostraron aumentos en sus tarifas. En cambio hubo descensos en los hoteles de 2 y 4 estrellas (8% y 4%), con constancia en *aparts*.

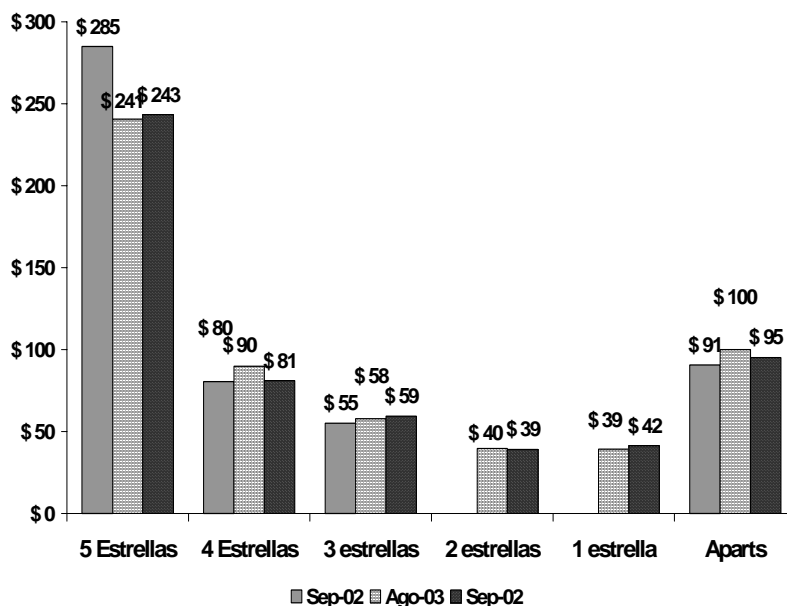
Las tasas de ocupación más elevadas correspondieron una vez más a los hoteles de 4 estrellas (67%), 3 estrellas (62%) y *aparts* (57%). En el extremo opuesto, los establecimientos con menor ocupación media en el mes de septiembre fueron los de 1, 2 y 5 estrellas (47%, 46% y 51% respectivamente). Como se observa, la dispersión en la tasa de ocupación por tipo de establecimiento es más baja que en los últimos meses. Respecto de septiembre de 2002, hubo un incremento significativo en todas las tasas de ocupación medias: una duplicación en los hoteles de 1 estrella, 53% en los de 2 estrellas, 44% en los de 3 estrellas, 24% en los de 4 estrellas, 41% en los de mayor categoría y 31% en los *aparts*.

En septiembre, las tarifas tuvieron un valor medio de \$108, con aumentos intermensuales en las categorías 1,3 y 5 estrellas (5%, 3% y 1% respectivamente). Por su parte, los hoteles de 4 estrellas redujeron sus tarifas en 10%, seguidos por los *aparts* (5%) y los hoteles de 2 estrellas (1%). Respecto de septiembre de 2002, sólo se dispone de información para el cálculo de las variaciones interanuales de las categorías 3 a 5 estrellas y *aparts*. En los establecimientos de 3 estrellas y *aparts* hubo aumentos de 5% y 8% respectivamente. En tanto, en los de 5 estrellas se observó una reducción de 15% y en los de 4 estrellas, prácticamente no hubo cambios. Cabe destacar que estos establecimientos tienen dolarizados parte de sus tarifarios.

¹⁷ Se trata del mes más reciente del que se dispone de información sobre tasas de ocupación hotelera y tarifas.

Las tarifas promedio en septiembre fueron: \$243 para los establecimientos de 5 estrellas, \$801 para los de 4 estrellas, \$59 para los de 3 estrellas, \$39 para los de 2 estrellas, \$42 para los de 1 estrella y \$95 para los *aparts*.

GRÁFICO 22. TURISMO RECEPTIVO. TARIFAS HOTELES DE 1 A 5 ESTRELLAS Y APARTS. CIUDAD DE BUENOS AIRES. ENERO-SEPTIEMBRE DE 2003



Fuente: CEDEM, Secretaría de Desarrollo Económico, en base a datos de DGEyC, GCBA.

2.7. INDUSTRIAS CULTURALES Y DEL ENTRETENIMIENTO

En este apartado, se presenta la evolución reciente de los mercados del libro, la música y el cine en el país. También se continúa con el análisis de la asistencia de público a partidos de fútbol, en una primera etapa de presentación de información vinculada al entretenimiento.

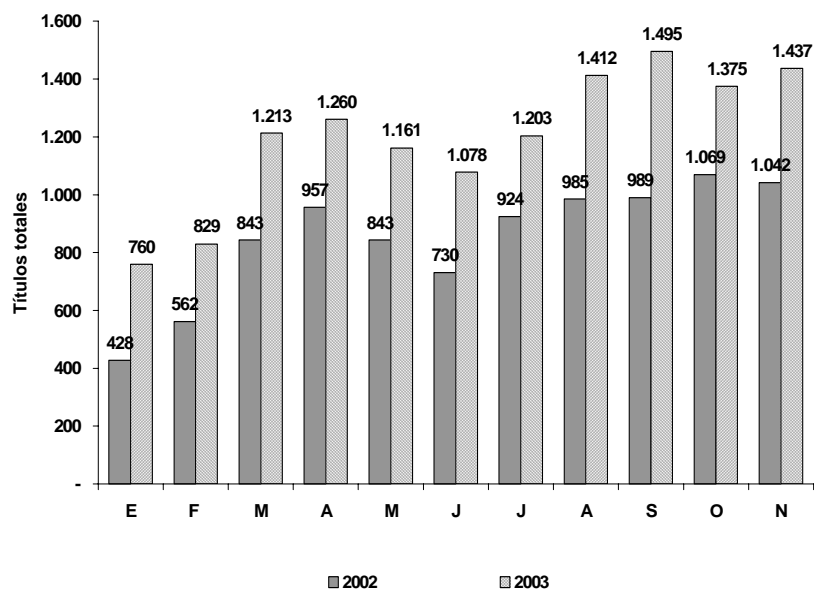
En el subsector de libros, la evolución de la producción de títulos fue alentadora pero en términos de ejemplares se registraron caídas interanuales por una disminución generalizada en las tiradas. En música, hubo importantes incrementos interanuales en las ventas, incluso superiores a los del mes anterior, siempre con aumento en los precios. Por su parte, en cine, las estadísticas de espectadores a salas de *shoppings* de la Ciudad de Buenos Aires en los primeros nueve meses de 2003 mostraron significativo crecimiento en la concurrencia, incluso en el Conurbano. En esta edición están ausentes los indicadores sobre la evolución en la cantidad de espectadores a estadios de fútbol en la Ciudad de Buenos Aires, por ausencia de datos estadísticos a la fecha de cierre la misma.

2.7.1. LIBRO

En noviembre se editaron más de 1.400 títulos en todo el país, equivalentes a una producción de 3.550.000 ejemplares. En este mes se observó un incremento interanual en los títulos publicados de 38%, pero como la tirada media cayó 17% (2.470 ejemplares por título), la cantidad de ejemplares se redujo 4%.

El aumento en los títulos en el mes de noviembre es producto del incremento en los títulos de novedades (37%) y otro aún mayor en las reimpresiones (57%). Sin embargo, en términos de ejemplares, hubo incremento en reimpresiones (11%) que fue más que compensada por la caída en novedades (5%) que representa el 95% del total. De lo anterior resulta que hayan caído las tiradas medias en ambos casos (30% en cada caso). Por otra parte, en octubre, el 93% de los títulos fueron novedades, tres puntos porcentuales menos que en el mes anterior).

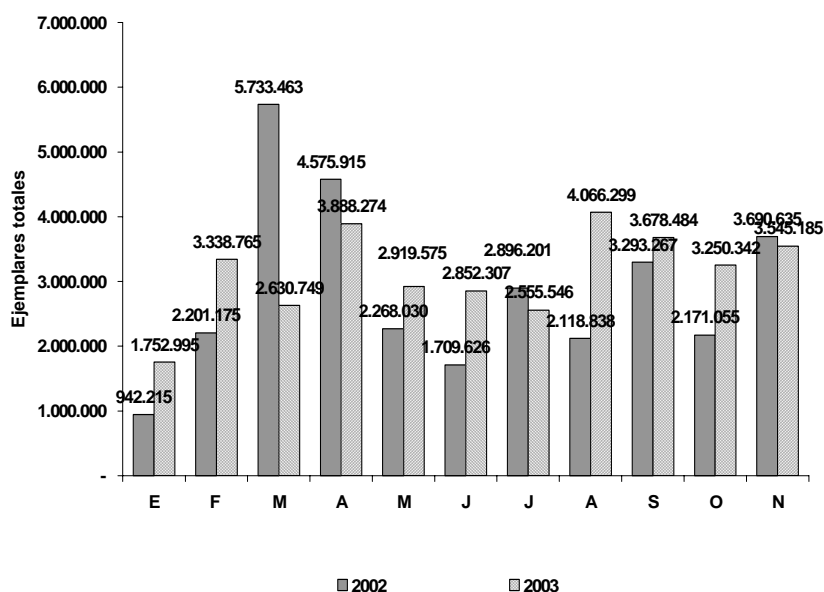
GRÁFICO 23. LIBROS. CANTIDAD DE TÍTULOS PUBLICADOS. COMPARACIÓN
ENERO-NOVIEMBRE DE 2002 / ENERO-NOVIEMBRE DE 2003. ARGENTINA.



Fuente: CEDEM, Secretaría de Desarrollo Económico, GCBA, en base a datos de la CAL.

En la comparación con noviembre de 2001, la cantidad total de títulos en el último mes es mayor, pero la cantidad de ejemplares se redujo 22%, con una reducción de casi 40% en la tirada media.

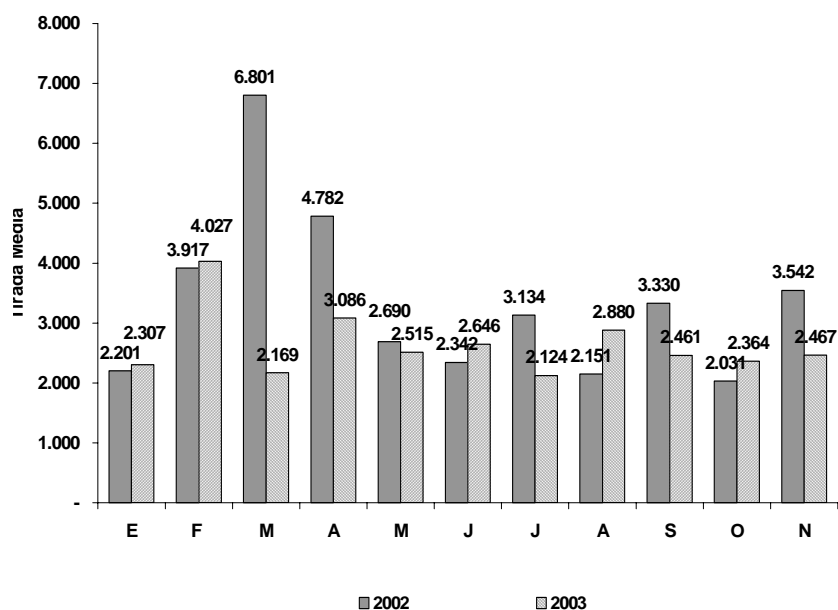
GRÁFICO 24. LIBROS. CANTIDAD DE EJEMPLARES PUBLICADOS. COMPARACIÓN
ENERO-NOVIEMBRE DE 2002 / ENERO-NOVIEMBRE DE 2003. ARGENTINA.



Fuente: CEDEM, Secretaría de Desarrollo Económico, GCBA, en base a datos de la CAL.

Durante el mes de noviembre, la evolución de títulos fue altamente positiva, pero en términos de ejemplares el desempeño fue pobre, producto de una caída fuerte en las tiradas. Los títulos tanto de novedades como de reimpressiones experimentaron importantes crecimientos interanuales. Pero hubo caídas interanuales en las tiradas medias en ambos casos que llevó a una reducción en los ejemplares en novedades. Las reducciones anteriores fueron tan significativas, que hubo una merma en los ejemplares promedio por título para el conjunto de las ediciones. La participación de las novedades en el total de títulos tuvo un leve retroceso a 93% en el último mes.

GRÁFICO 25. LIBROS. CANTIDAD DE EJEMPLARES POR TÍTULO PUBLICADOS. COMPARACIÓN
ENERO - NOVIEMBRE DE 2002 / ENERO - NOVIEMBRE DE 2003. ARGENTINA.



Fuente: CEDEM, Secretaría de Desarrollo Económico, GCBA, en base a datos de la CAL.

En los primeros once meses de 2003 se editaron más de 13.000 títulos, equivalentes a 34,5 millones de ejemplares, con una tirada media cercana a los 2.600 ejemplares por título. De lo anterior resulta un incremento interanual acumulado de 41% en los títulos pero de sólo 9% en el número de ejemplares, producto de una disminución de la tirada media de 23%. Hubo incrementos en el acumulado tanto para títulos como para ejemplares de novedades y reimpressiones, con ejemplares por título en significativo descenso (23% y 25%). Las novedades representaron en los primeros once meses de este año, 92% de los títulos y 89% de los ejemplares.

Como se viene explicando en las ediciones anteriores de este Informe, el aumento en la cantidad de títulos de novedades se explica, en buena medida, por la sustitución de importaciones de libros por su edición en el país, en virtud de la variación en las condiciones cambiarias. Por otra parte, las tiradas siguen siendo conservadoras y las ediciones sustitutivas responden a segmentos cortos de la

demanda. También incidiría sobre los ejemplares por título la reducción en los plazos entre proveedores y la falta de financiamiento.

De la dinámica de los primeros once meses de 2003, se observan aumentos en la cantidad de títulos y de ejemplares de novedades y reimpresiones, con disminución en las tiradas medias. La participación de las novedades en el total está levemente por debajo de los niveles del acumulado de los primeros once meses de 2002.

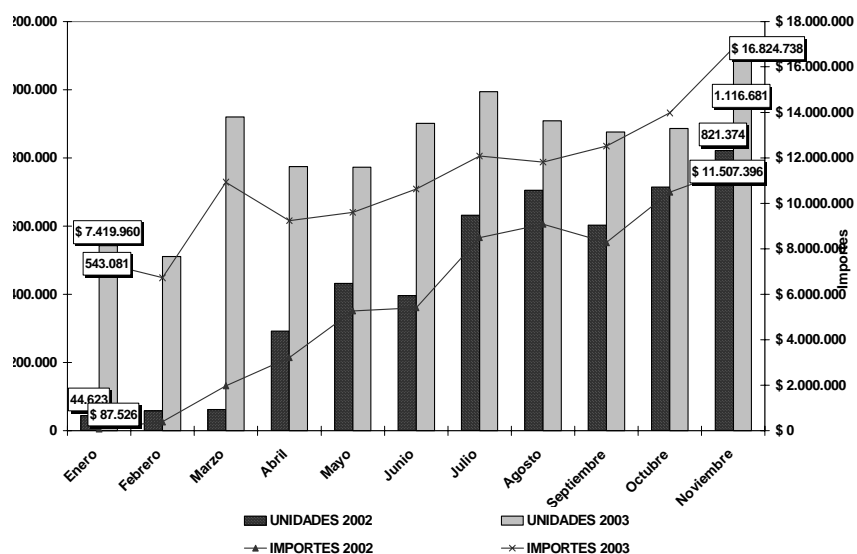
2.7.2. MÚSICA

Durante el mes de noviembre, se comercializaron 1.120.000 unidades musicales de audio, distribuidas entre CDs (92%), cassettes (6%) y otros soportes (2%). Estas ventas, equivalen a \$ 17M, lo que arroja un valor medio por unidad de \$15,1.

En comparación con los niveles del mismo período de 2002, se produjo un aumento importante en la cantidad de unidades musicales vendidas (36%). Como los precios, en promedio, aumentaron (7,5%), los importes totales también se incrementaron (36%). No obstante, cabe aclarar que la evolución de los precios no fue uniforme en los soportes: mientras los CDs aumentaron 7%, los casetes prácticamente mantuvieron su valor¹⁸. Se produjeron aumentos en los repertorios clásico (44%), en inglés (13%) y en *español* (11%), mientras que cayó el precio del repertorio *local* (2%).

¹⁸ Cabe recordar que el precio consignado es el de venta minorista.

GRÁFICO 26. MÚSICA. IMPORTES VENDIDOS Y PRECIO MEDIO POR UNIDAD DE AUDIO.
ENERO - NOVIEMBRE DE 2002 Y 2003. ARGENTINA.



Fuente: CEDEM, Secretaría de Desarrollo Económico, GCBA, en base a datos de CAPIF.

En la comparación intermensual, también hubo un importante incremento en las unidades vendidas (26%) y otro significativo en los importes (20%), aunque menor porque los precios medios descendieron (5%).

En noviembre, el crecimiento interanual observado en la venta de copias se debió al incremento de la venta de unidades de música de todos los repertorios: *clásico* (78%), *local* (67%), *español* (44%) e *inglés y otros* (10%).

En el último mes, el repertorio *local* volvió a ser el más vendido (41%), pero su porción sigue en retroceso desde septiembre. Por su parte, el repertorio en *español*, tras alcanzar la porción máxima del año en octubre (30%) retrocedió a 21%. En cambio, la música en *inglés y otros idiomas* aumentó su participación en 9 puntos porcentuales (34%).

Como siempre se aclara, si bien la evolución positiva que señalan los datos está expresando una importante recuperación de la industria discográfica, debe tenerse presente que las variaciones interanuales surgen de la comparación contra un período de bajísima actividad. Si el contraste se realiza contra los primeros once

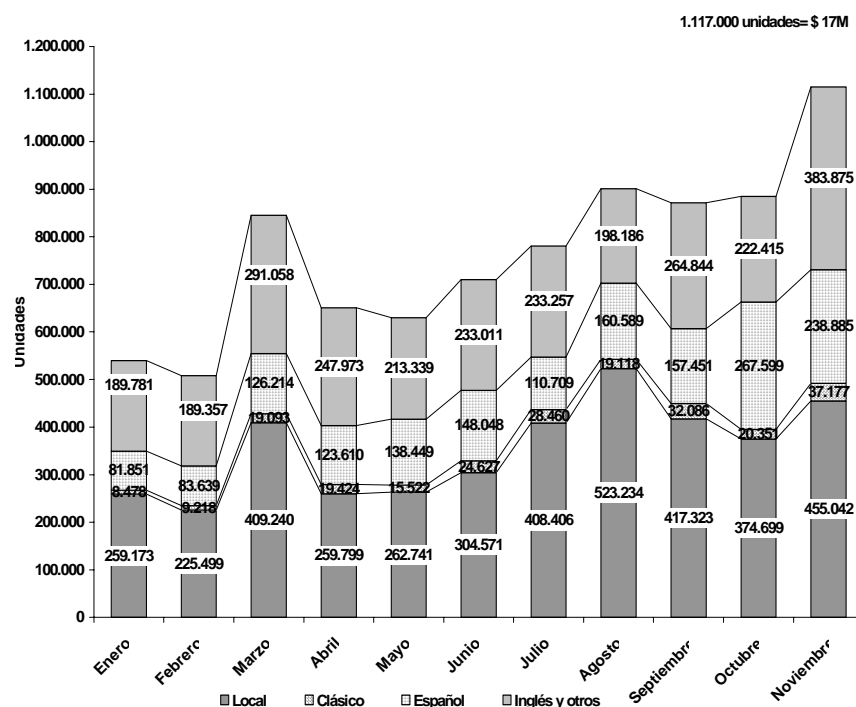
meses de 2002, cuando la industria discográfica ya llevaba tres años de recesión, los valores acumulados de ventas ya superan en 58% las unidades de todo el 2002 (en 54% si se mide en importes).

En noviembre, la venta de música muestra un incremento interanual importante en las ventas, tanto medidas en unidades como en importes (36% y 46% respectivamente), con un aumento en los precios medios de 7,5%. El precio medio por unidad fue de \$15,1, es decir 4,5% menos que en octubre. En los primeros once meses de 2003 se vendieron más de 9 millones de copias, que representaron \$122M, con una participación del repertorio local en las ventas de unidades totales de 42%. Lo anterior implica prácticamente una duplicación interanual del acumulado en las unidades vendidas y en los importes. Las ventas acumuladas en pesos hasta octubre ya superaron en 54% las de todo el año 2002 (5.800.000 unidades equivalentes a \$79M) y son 15% superiores a los importes vendidos de 2001, con 19% menos de unidades vendidas.

Durante el mes de noviembre, 9 de los 20 discos más vendidos en los comercios minoristas corresponden a repertorio nacional. Otros 7 títulos son de repertorio *en español* y el resto se trata de música en otros idiomas. Entre las compañías que con mayor frecuencia aparecen en este *ranking*, se encuentran Sony, BMG y Universal, con 5 títulos cada una, seguidos de Warner y EMI con 2 títulos cada una.

Cabe destacar que 4 de los 20 discos más vendidos en noviembre, corresponden a la producción de artistas consagrados a través de *reality-shows* de televisión, fenómeno cada vez más difundido en el país y en el mundo. Esto responde a una estrategia multimedia, donde el éxito televisivo suele trasladarse al teatro, el cine y a la producción de *merchandising*.

GRÁFICO 27. MÚSICA. VENTA EN UNIDADES POR REPERTORIO.
ENERO - NOVIEMBRE 2003. ARGENTINA.



Fuente: CEDEM, Secretaría de Desarrollo Económico, GCBA, en base a datos de CAPIF

2.7.3. CINE

Desde el *Informe Económico de la Ciudad de Buenos Aires* de julio, se incorporó en esta sección información de la Encuesta de Centros de Compras del INDEC sobre salas y concurrencia de espectadores a *shoppings* de la Ciudad y del Conurbano bonaerense¹⁹. Existe una fuerte concentración de espectadores en los establecimientos de este tipo, caracterizados por tener salas relativamente pequeñas, modernamente equipadas y con un valor de entrada superior al promedio de mercado.

¹⁹ La información sobre exhibición de cine que suministra el INCAA es, en general, fraccionada, esporádica y algo rezagada en el tiempo, por lo que la presentación sistemática y periódica en esta publicación resulta

En septiembre de 2003, concurrieron a los 35 cines de *shoppings* de la Ciudad de Buenos Aires 261.000 espectadores, lo que significa una media por sala de 7.470 personas. Este nivel de asistentes es un 20% superior al registrado en septiembre de 2002, con aumento menor (10%) en los espectadores por sala por el incremento en la cantidad de salas desde julio.

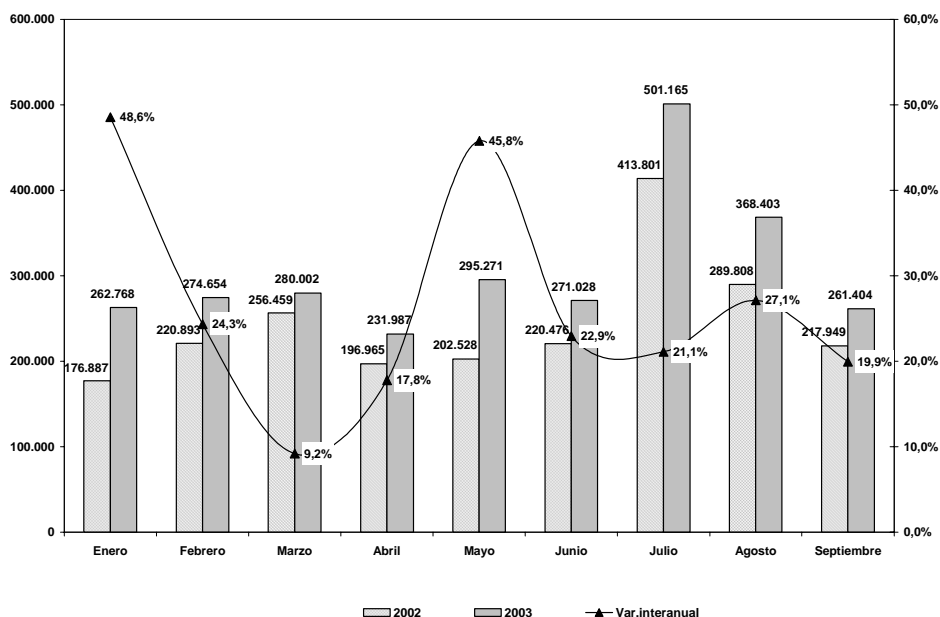
Entre tanto, en las 113 salas del Conurbano bonaerense, hubo 576.000 espectadores en septiembre, es decir un promedio de espectadores por sala de casi 5.100 personas. A diferencia de lo acontecido en la Ciudad, en la comparación interanual se registra una caída, de casi 5%. Cabe destacar que como en el Conurbano hubo una importante reducción en la cantidad de salas (eran 127 en mayo de 2002), se registra un aumento significativo en la media de espectadores por sala (7%).

En el acumulado de los primeros nueve meses de 2003, 2.750.000 espectadores concurrieron a los cines de centros comerciales de la Ciudad de Buenos Aires (9.200 espectadores por sala) y otros 6.500.000 a los del Conurbano (6.400 espectadores por sala). En esta comparación, se verificó un crecimiento importante en el número de asistentes a las salas, especialmente en la Ciudad de Buenos Aires (25,1%), que sextuplicó el aumento en el Conurbano (6%). En conjunto, a las salas de *shoppings* en el Área Metropolitana de Buenos Aires, asistieron casi 840.000 espectadores en septiembre y 9,2 millones en lo que va del año. En este último caso, el nivel es más de un tercio del correspondiente a todo el país, según el INCAA²⁰.

complicada. Es por este motivo, que se decidió incluir como *proxy* de su evolución la información que suministra INDEC.

²⁰ Las salas ubicadas en *shoppings* de la Ciudad de Buenos Aires, concentran 10,5% de los espectadores de todo el país, y alrededor de un tercio de los del distrito.

GRÁFICO 28. CINE. ESPECTADORES EN SALAS UBICADAS EN CENTROS DE COMPRAS. CIUDAD DE BUENOS AIRES. ENERO-SEPTIEMBRE DE 2002- ENERO-SEPTIEMBRE DE 2003.



Fuente: CEDEM, Secretaría de Desarrollo Económico, GCBA, en base a datos de INDEC.

Por otra parte, un análisis de los datos más recientes en base a relevamiento propio sobre información publicada en diarios, da cuenta de que en el mes de noviembre hubo 11 estrenos menos que en octubre en las 163 salas de la Ciudad de Buenos Aires: 20 filmes, de los cuales 6 de ellos fueron argentinos. Entre las películas extranjeras, 8 fueron norteamericanas y 3 europeas. En el acumulado de los primeros once meses del año, ya se estrenaron 36 películas argentinas, 5 de ellas en coproducción. Estas representan el 18% del total de películas estrenadas en el año (196 filmes), pero sólo el 10% de los espectadores. Si a las películas estrenadas se suman los filmes que siguen en cartel desde años anteriores, la oferta de películas argentinas asciende a más de un quinto del total. Es importante mencionar también que la cantidad de estrenos argentinos ya supera el total del año 2002 (33 películas).

Por otra parte, entre las 25 películas más vistas del año, figuran 3 filmes argentinos: "Vivir Intentando" que ya pasó la barrera del millón de espectadores

(*Buena Vista*), "Cleopatra" con 500.000 espectadores (*Buena Vista*) "El día que me amen" con 450.000 espectadores (*Distribution Company*) y "Valentín" con 300.000 espectadores (*Buena Vista*). En el primer lugar del ranking figuran la norteamericana "Buscando a Nemo" con 2.125.000 de espectadores (*Buena Vista*), seguida de "Matrix II" con casi 2.000.000 de espectadores (*Warner*).

3. MERCADO LABORAL

En el mes de octubre de 2003, el empleo privado formal²¹ en las empresas de 10 ocupados y más de la Ciudad de Buenos Aires registró un alza de 4,7% en la comparación con el mismo mes del año anterior y se elevó 0,3% con respecto al mes de septiembre de 2003. El incremento interanual fue el quinto consecutivo luego de la tendencia contractiva que se venía observando desde mayo de 2001²². En tanto, la leve suba intermensual prolonga la tendencia positiva (iniciada en octubre de 2002) que sólo había sido discontinuada en el mes de enero, cuando el nivel de empleo se mantuvo estable con relación a diciembre. Así, se acumuló un alza de 4,3% en los primeros diez meses de 2003²³. Si la comparación se realizara con respecto a octubre de 2001, se observaría una baja de 3,5%, lo que indica que el empleo privado aún no ha alcanzado los niveles registrados en los meses previos a la salida de la Convertibilidad.

En octubre de 2003, el empleo formal privado en la Ciudad de Buenos Aires registró, al igual que en los ocho meses anteriores, un nuevo incremento respecto del mes precedente (0,3%). En tanto, se verificó una variación interanual positiva de 4,7%, que fue la quinta consecutiva luego de una larga tendencia negativa que se venía registrando desde mayo de 2001.

En el análisis interanual por **tamaño de empresa**, se observa en octubre que mientras las empresas de 10 a 49 ocupados y de más de 200 ocupados incrementaron su personal en un 12,7% y 3,3%, respectivamente, en las firmas medianas (de 50 a 199 ocupados) no se observaron variaciones. En tanto, en el acumulado de los primeros diez meses de 2003, las empresas chicas y grandes tuvieron incrementos de personal de 12,1% y 2,5%, respectivamente, mientras que en las medianas el nivel de empleo registró una leve suba de 0,5%.

Por su parte, el análisis interanual por **rama de actividad** muestra un desempeño positivo en todos los segmentos, con la única excepción de Electricidad, gas y agua (-11,3%). La mayor alza se verificó en Construcción (39,2%), a la que

²¹ El empleo privado formal se mide a través de la Encuesta de Indicadores Laborales que es un relevamiento mensual realizado por la Dirección General de Estadísticas y Censos (GCBA) en conjunto con el Ministerio de Trabajo, Empleo y Formación de Recursos Humanos de la Nación. La encuesta mide la evolución del empleo privado formal de las empresas de 10 y más ocupados en la Ciudad de Buenos Aires, que están registradas en el Sistema Integrado de Jubilaciones y Pensiones, es decir, no incluye el denominado trabajo "en negro".

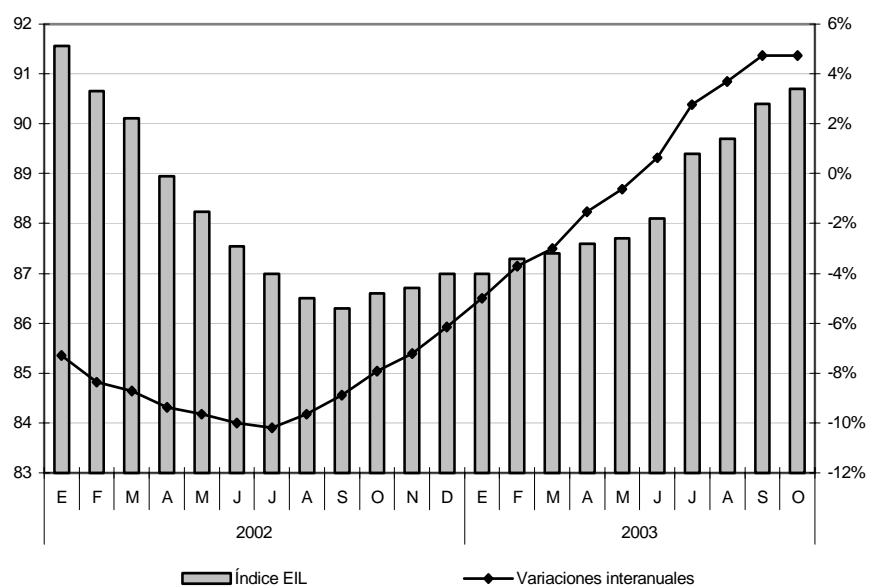
²² Mayo de 2001 fue el primer mes a partir del cual fue posible realizar comparaciones de carácter interanual, pues la Encuesta se inició en mayo de 2000.

²³ En el presente análisis, la variación acumulada anual se refiere a la comparación con el último mes del año anterior, o sea, en este caso, diciembre de 2002.

siguieron, en orden descendente de magnitud, los incrementos registrados en Comercio, restaurantes y hoteles (8,8%), Industria manufacturera (4,4%), Transporte, almacenaje y comunicaciones (3,9%), Servicios financieros y a las empresas (3,1%) y Servicios comunales, sociales y personales (3%). En tanto, la evolución del empleo en los primeros diez meses de 2003 es semejante a la verificada en la comparación interanual; la única caída se observó en Electricidad, gas y agua (-11,5%), al tiempo que la suba más pronunciada también se apreció en Construcción (37,1%). Del resto de los aumentos, el más importante fue nuevamente el registrado en Comercio, restaurantes y hoteles (8,5%), mientras que el más leve fue el visualizado en Servicios financieros y a las empresas (2,1%).

Finalmente, el análisis por **calificación de tarea y modalidad de contratación** muestran que las mayores variaciones positivas se observan en los puestos no calificados (9,4% con relación a octubre de 2002 y 8,1% acumulado en los diez primeros meses de 2003) y en los contratos con duración determinada (46% y 34,9%). En contraste, las subas de menor magnitud se verificaron en el personal profesional (0,3% y 1,1%), en los contratos por tiempo indeterminado (4% y 3,7%) y en el personal propio (4,7% y 4,3%). Estos guarismos indican que la generación de nuevos empleos se ha orientado principalmente hacia puestos de bajas remuneraciones y regidos por una legislación flexible para las empresas encuestadas.

GRÁFICO 29. EMPLEO. EVOLUCIÓN DEL EMPLEO PRIVADO FORMAL Y DE LAS VARIACIONES INTERANUALES. BASE MAYO 2000=100. ENERO 2002 - OCTUBRE 2003



Fuente: CEDEM, Secretaría de Desarrollo Económico, GCBA, en base a datos de DGEyC

4. SITUACIÓN FISCAL

4.1. RECAUDACIÓN TRIBUTARIA

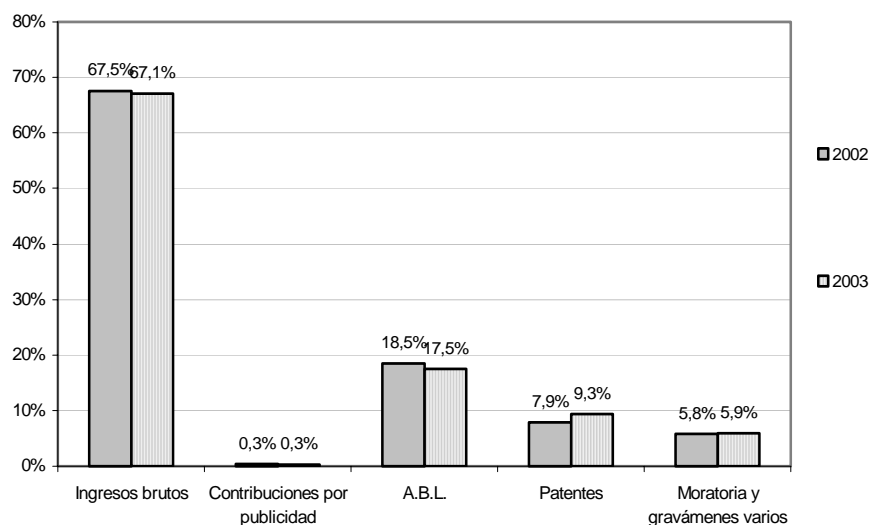
En octubre de 2003, se produjo un nuevo incremento en valores corrientes (30%) en la recaudación impositiva de la Ciudad (\$ 272,7 M) con respecto al mismo mes de 2002. Esta variación positiva (decimocuarta consecutiva, luego de diecisiete meses de contracciones interanuales) se debió principalmente al mayor nivel de actividad económica que influyó en la recaudación del Impuesto sobre los Ingresos Brutos (la cual se incrementó 26,9%) y, en menor medida, a las subas en Patentes (59,2%), donde influyeron los mayores índices de cumplimiento y las revaluaciones en los vehículos implementadas a principios del presente año.

De los tres conceptos restantes, en dos de ellos se verificaron comportamientos alcistas: Alumbrado, Barrido y Limpieza (24,8%) y Moratoria y gravámenes varios (25,6%)²⁴, mientras que en Contribuciones por Publicidad (de ínfima participación en la recaudación total) se verificó una baja de 7,4%

Como resultado, en los primeros diez meses de 2003 el aumento en la recaudación fue de 34,3% con relación al mismo período del año anterior, con subas significativas en los dos conceptos que mayor incidencia tienen: el Impuesto sobre los Ingresos Brutos (34,8%) y la tasa de Alumbrado, Barrido y Limpieza (23,5%).

²⁴ En este concepto, se incluye el Impuesto de Sellos, cuya recaudación comenzó a efectivizarse a partir del mes de febrero de 2003.

GRÁFICO 30. RECAUDACIÓN IMPOSITIVA. COMPARACIÓN DE LAS PARTICIPACIONES DE LOS DISTINTOS CONCEPTOS EN LA RECAUDACIÓN TOTAL A VALORES CORRIENTES. CIUDAD DE BUENOS AIRES. PRIMEROS DIEZ MESES 2002 - 2003



Fuente: CEDEM, Secretaría de Desarrollo Económico, GCBA, en base a datos de Secretaría de Hacienda y Finanzas

4.2. RECAUDACIÓN DEL IMPUESTO SOBRE LOS INGRESOS BRUTOS

El total de lo recaudado en el mes de octubre por el Impuesto sobre los Ingresos Brutos, a precios corrientes y por rama de actividad, muestra un comportamiento interanual positivo en la totalidad de los segmentos. Estas subas (que se debieron en gran parte al mayor nivel de actividad económica y a los recuperados niveles de cumplimiento fiscal) fueron en algunos casos de magnitud menor a las registradas en los primeros meses del año; esto se verificó, al igual que en los tres meses anteriores, en segmentos como Industrias manufactureras (donde la recaudación creció 76,5% con relación a octubre de 2002), Comercio al por mayor (31,1%), Transporte y almacenamiento (23%), Servicios comunales, sociales y personales (45%) y Resto (33,3%). Esta desaceleración se debió en gran parte a que a mediados de 2002 ya se había registrado el grueso del efecto inflacionario que incidió positivamente sobre la recaudación, por lo que -a diferencia de lo ocurrido en el primer cuatrimestre del presente año- las sucesivas comparaciones

interanuales desde julio de 2003 en adelante se realizan con relación a meses en los que la recaudación fue favorecida por dicho efecto. Las restantes subas (en orden de importancia a nivel global) se apreciaron en Bienes inmuebles y servicios profesionales (42,9%), Comercio al por menor, hoteles y restaurantes (43,2%), Comunicaciones (28,5%), Electricidad, gas y agua (17,2%) y Construcción (24,7%).

Asimismo, en el análisis de los primeros diez meses de 2003 se observa un comportamiento positivo en la totalidad de las ramas. En este caso, las más importantes subas a nivel agregado se verifican en Industrias manufactureras (92,9%), Comercio al por mayor (50,3%) y Bienes inmuebles y servicios profesionales (39,1%). Como resultado, lo recaudado en este período supera en un 8,5% los ingresos fiscales correspondientes al Impuesto sobre los Ingresos Brutos en la totalidad del año 2002.

Como información complementaria, se expone en la sección 5 del presente Informe Económico un listado de los Grandes Contribuyentes morosos del Impuesto sobre los Ingresos Brutos que se encuentran enmarcados en el régimen de Convenio Multilateral.

5. GESTIÓN DEL GOBIERNO DE LA CIUDAD DE BUENOS AIRES

LISTADO DE MOROSOS IMPOSITIVOS DE LA CIUDAD DE BUENOS AIRES A OCTUBRE DE 2003

La Dirección General de Rentas del Gobierno de la Ciudad de Buenos Aires continúa publicando la nómina de los principales morosos por el impuesto sobre los ingresos brutos de la Ciudad de Buenos Aires. En ella se incluyen a los principales morosos dentro de los grandes contribuyentes enmarcados en Convenio Multilateral (aquellos que realizan actividades productivas dentro y fuera de la Ciudad) ya que este tipo de aportantes representa el 68% del total de la recaudación del Gobierno de la Ciudad de Buenos Aires. Asimismo, se difundió la nómina de grandes contribuyentes que hasta octubre no habían realizado las presentaciones juradas requeridas para el pago del impuesto.

Esta difusión se enmarca como un instrumento más que el Gobierno de la Ciudad de Buenos Aires ha dispuesto para acometer contra la morosidad y la evasión. La publicación se actualiza mensualmente y puede ser consultada en el portal www.rentasgoba.gov.ar. Cabe aclararse que, en el marco del respeto al secreto fiscal, no se describen los montos correspondientes de las obligaciones impagas.

De acuerdo a las nóminas difundidas hasta el momento, es posible resumir la evolución de la morosidad a partir de las variables que se detallan en el Cuadro 1. Así, en el mes de octubre se registró un incremento en la cantidad de grandes contribuyentes morosos: 71 sociedades, respecto a lo observado en el mes anterior, de las cuales 21 aparecieron por primera vez en la nómina desde que ésta se difunde (abril de 2003). Por otro lado, de las 207 empresas que en algún mes figuraron como morosas, 95 figuran como reincidentes en el incumplimiento de sus obligaciones impositivas (figuraron, como mínimo, dos meses con incumplimiento de pago). Sin embargo, el número de reincidentes en la morosidad en los siete meses que van desde esta difusión ha ido en descenso, registrando tan sólo 14 que aparecen durante todo el período (de abril a octubre), los cuales se detallan en el Cuadro 5. De esta forma, si bien la cantidad de morosos aumentó en los últimos dos meses, después de las mermas registradas en julio y agosto, las sociedades evitan la permanencia en esta situación lo que, de alguna manera, indica el efecto positivo que la difusión

de la morosidad ha generado en la recaudación fiscal, en la medida que esta acción estaría alentando a buena parte de estos grandes contribuyentes a regularizar su situación impositiva, desalentando la evasión y cumpliendo con los objetivos perseguidos.

CUADRO 5. EVOLUCIÓN DE LA NÓMINA DE MOROSIDAD DE LOS GRANDES CONTRIBUYENTES DEL IMPUESTO SOBRE LOS INGRESOS BRUTOS EN CONVENIO MULTILATERAL Y PRINCIPALES INDICADORES. ABRIL – OCTUBRE 2003

Situación	Cantidad de contribuyentes
Grandes contribuyentes morosos en octubre 2003	71
Grandes contribuyentes morosos en septiembre 2003	69
Grandes contribuyentes morosos en agosto 2003	50
Grandes contribuyentes morosos en julio 2003	57
Grandes contribuyentes morosos en junio 2003	85
Grandes contribuyentes morosos en mayo 2003	74
Grandes contribuyentes morosos en abril 2003	92
Reincidentes en morosidad (abril a octubre 2003)	14
Reincidentes en morosidad (abril a septiembre 2003)	15
Reincidentes en morosidad (agosto-septiembre-octubre)	29
Reincidentes en morosidad (julio-agosto-septiembre)	27
Nuevos contribuyentes morosos en octubre	21

Fuente: CEDEM, Secretaría de Desarrollo Económico, GCBA, en base a datos de DGR, Secretaría de Hacienda, GCBA.

CUADRO 6. GRANDES CONTRIBUYENTES REINCIDENTES EN LA MOROSIDAD DEL IMPUESTO SOBRE INGRESOS BRUTOS ENTRE ABRIL Y OCTUBRE DE 2003

A.I.P.A.A. S.A.	MARTINA DI TRENTO S.A.
CALICO S.A.	NATURAL LIFE S.A.
CONCORD CONSUMER COMMUNICATION RESEARCH D. S.A	SALABERRY JUAN ENRIQUE
COOP DE TRABAJO FERROVIARIA U	SEGAR SEGURIDAD S.R.L.
FEDERICO S.A.	SOCIEDAD ANONIMA DE GIACOMO
GUILFORD ARGENTINA S.A.	UNIVERSAL ASSISTANCE S.A.
I.C. FERRAROTTI Y CIA. S.A.	XIDEN S.A.C.I.

Fuente: CEDEM, Secretaría de Desarrollo Económico, GCBA en base a datos de la Dirección General de Rentas, Secretaría de Hacienda, GCBA.

6. SECRETARÍA DE PRODUCCIÓN, TURISMO Y DESARROLLO SUSTENTABLE²⁵

CALENDARIO 2004 DE MISIONES COMERCIALES

La Dirección General de Industria y Comercio del Gobierno de la Ciudad de Buenos Aires ha difundido la agenda de misiones comerciales a realizar durante el año 2004.

Desde 2001 se han venido desarrollando misiones comerciales a diferentes mercados del mundo, desde la convicción de que estas misiones constituyen una herramienta fundamental para el desarrollo del perfil exportador de las PyMEs que les permita avanzar en la internacionalización de sus productos. Hasta el año 2003, inclusive, el calendario de misiones estuvo principalmente dirigido a desarrollar este tipo de actividades en los mercados latinoamericanos, respondiendo al interés y las necesidades de las PyMEs porteñas. En tal sentido, se organizaron misiones a ciudades tales como San Pablo (Brasil), Santiago de Chile, Lima (Perú), Quito-Guayaquil (Ecuador), Caracas (Venezuela), México D.F., Beijing-Shangai (China) y Singapur.

A partir de 2004, es intención de la Dirección General incorporar en el esquema de trabajo nuevos destinos más distantes, en Europa, Estados Unidos, Medio Ambiente y África. Asimismo, se continuará y profundizará el trabajo que se ha venido realizando en América Latina. De esta manera, el calendario preliminar de misiones comerciales programadas para el próximo año es el siguiente:

- Marzo: cuarta misión comercial a San Pablo (Brasil)
- Abril: cuarta misión comercial a Santiago de Chile (Chile)
- Mayo: primera misión comercial a Barcelona (España) y primera misión comercial a Israel.
- Junio: segunda misión comercial a Lima (Perú)
- Julio: primera misión comercial a Colombia o segunda misión comercial a Ecuador.
- Agosto: tercera misión comercial Nueva York (E.E.U.U.)
- Octubre: primera misión comercial a La Habana (Cuba)
- Noviembre: quinta misión comercial a Santiago de Chile (Chile) y primera misión comercial a Sudáfrica.

²⁵ A partir del 10 de diciembre de 2003, se creó esta Secretaría que abarca áreas de la ex Secretaría de Desarrollo Económico y la ex Secretaría de Medio Ambiente, tales como el Centro de Estudios para el Desarrollo Económico Metropolitano (CEDEM), la Dirección General de Industria y Comercio, la Dirección General de Tecnología, la Dirección General de Empleo y Capacitación, la Dirección General de Defensa y Derechos del Consumidor (dentro de la Subsecretaría de Producción), la Dirección General de Desarrollo y Promoción Turística (dentro de la Subsecretaría de Turismo), y la Dirección General de Espacios Verdes (dentro de la Subsecretaría de Medio Ambiente).

La preparación de cada una de las misiones comerciales lleva aproximadamente tres meses, durante los cuales el equipo de comercio exterior de la Dirección General organiza la convocatoria a las empresas interesadas, la selección de las mismas en virtud de las contrapartes contactadas en los mercados a visitar, las charlas preparatorias acerca de los destinos, de sus respectivas operatorias comerciales y del tratamiento arancelario de cada uno de los productos de las firmas.

Para más información, se puede consultar a la Dirección General de Industria y Comercio, escribiendo a dgind@buenosaires.gov.ar o bien llamando a los teléfonos 4323-9833 o 4326-4257.